



Wijkprogramma | Stationsbuurt Noord
Gebiedsgerichte Werking

uw wijk Gebiedsgerichte Werking programma



Gebiedsgerichte Werking
Wijkprogramma | Stationsbuurt Noord

**“Wijkprogramma
Stationsbuurt Noord”**



Gebiedsgerichte Werking
Wijkprogramma | Stationsbuurt Noord

LEESWIJZER

In dit programma worden die thema's behandeld, die een belangrijke impact hebben op het leven in de Stationsbuurt Noord. Per thema leest u de visie van de Stad met de voornaamste programma-punten/werkpunten. De werkpunten worden telkens als volgt besproken:

Situatieschets

De stand van zaken van een bepaald thema: wat loopt goed in de Stationsbuurt Noord, wat kan beter?

Signalen van inwoners

De reacties van inwoners en organisaties/verenigingen over dit thema: hoe ervaren zij het reilen en zeilen in de Stationsbuurt Noord?

Antwoorden

Welke acties onderneemt de Stad om in te spelen op een bepaald signaal? Over welke middelen beschikt de Stad nu al om op een bepaalde vraag een antwoord te bieden? De antwoorden in dit programma liggen vast. Uitvoering is dus verzekerd.

Aandachtspunten

Wanneer de Stad vandaag nog geen antwoord kan geven op een signaal, wordt een signaal een "aandachtspunt". De aandachtspunten vindt u onderaan bij het betrokken thema. Het stadsbestuur engageert zich om deze aandachtspunten op hun haalbaarheid te toetsen.

Aansluitend bij elk thema vindt u meer relevante informatie zoals andere maatregelen, brochures, websites, enz.

Personen met een visuele handicap kunnen een versie van dit wijkprogramma opvragen via de Gebiedsgerichte Werking:
09 266 82 49.

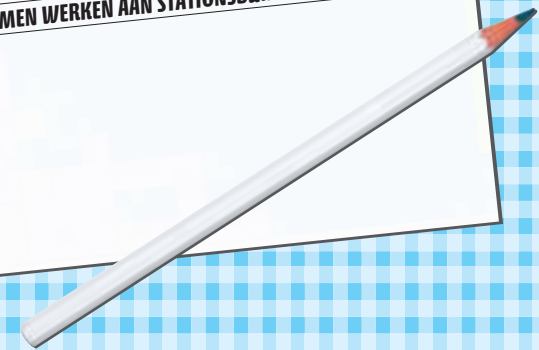
U kan die versie ook raadplegen op:
www.gent.be/stationsbuurt-noord



"Inhoudstafel"



04	VOORWOORD
05	DE STEM VAN STATIONSBLUURT NOORD
06	OP WEG NAAR EEN PROGRAMMA
07	BEELD VAN STATIONSBLUURT NOORD
09	1. VERKEER EN MOBILITEIT
28	2. OPENBAAR DOMEIN
39	3. MILIEU EN GROEN
46	4. WERKEN EN WINKELN
53	5. CULTUUR EN VRIJE TIJD
59	6. SAMEN LEVEN
64	7. DIENSTVERLENING
70	8. WONEN
78	9. COMMUNICATIE EN PARTICIPATIE
83	SLOTWOORD
84	SAMEN WERKEN AAN STATIONSBLUURT NOORD!



"Voorwoord"



Van oud naar nieuw

Het Gentse stadsbestuur hecht veel belang aan uw mening. Daarom richtten we de Gebiedsgerichte Werking op en zijn we een permanente dialoog aangegaan met de inwoners van alle wijken en deelgemeenten. Het resultaat van die dialoog ligt hier voor u: het programma voor de Stationsbuurt Noord. Dit programma biedt u een overzicht van plannen en werkpunten voor de Stationsbuurt Noord.

Zoals u weet, treedt op 1 januari 2007 een nieuw bestuur en een nieuwe burgemeester aan. Dit scharniermoment doet geen afbreuk aan de plannen en werkpunten in dit programma. Alle gegevens die de Gebiedsgerichte Werking verzamelde, werden immers aan het nieuwe bestuur voorgelegd en zijn mee verwerkt in het nieuwe bestuursakkoord.

Een volgende stap is een nieuw en aangevuld programma dat we opnieuw samen met u zullen voorbereiden. Zo blijven we samen bouwen aan uw stukje Gent.

Paul Teerlinck
Stadssecretaris

Frank Beke
Burgemeester

"De stem van Stationsbuurt Noord"



Om het beleid van de Stad Gent zo goed mogelijk af te stemmen op de noden en vragen vanuit de wijken en deelgemeenten, werd een uniek traject uitgestippeld dat alle Gentenaren mee de koers laat bepalen.

Al van bij de eerste afspraken in het voorjaar van 2005 luistert de Stad naar wat de inwoners over de Stationsbuurt Noord denken. Daarna krijgen de inwoners de gelegenheid om zelf voorstellen te doen en hierover met het stadsbestuur in debat te treden. Het resultaat van die inspanningen is een programma op maat van de Stationsbuurt Noord. Dat programma geeft weer, hoe de Stad de belangrijkste thema's de komende jaren zal aanpakken. Organisaties, verenigingen

en inwoners kunnen hun steentje daartoe bijdragen, namelijk door betrokken te blijven bij de uitwerking van dit programma.

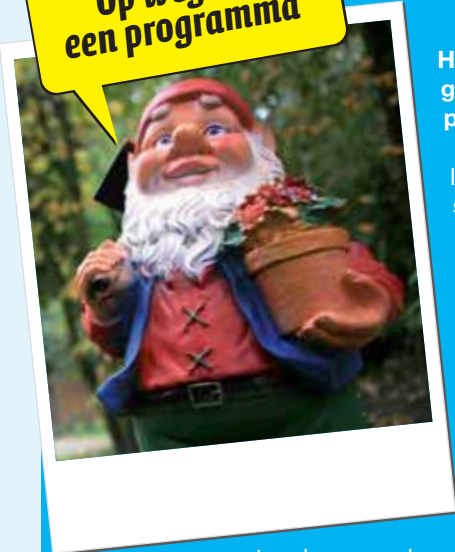
Dit programma is een belangrijke stap in het traject van de Gebiedsgerichte Werking. Het is tegelijkertijd een eindpunt en een nieuwe start.

De werkpunten in dit programma geven de inwoners een kijk op wat de Stad momenteel kan doen in de Stationsbuurt Noord, wat niet mogelijk is of wat de Stad wil realiseren in de toekomst.

Vanuit dit programma zal de Stad samen met de inwoners verder werken aan mogelijke concrete antwoorden op de vragen die in de Stationsbuurt Noord leven.

Want een programma is nooit af. Projecten en acties worden uitgevoerd; werkpunten worden concreter; nieuwe problemen en kansen dienen zich aan. Daarom is het belangrijk dat de Stad en de inwoners van de Stationsbuurt Noord in contact blijven, om het programma bij te sturen.

"Op weg naar een programma"



Het **wijkprogramma** is er niet zomaar gekomen. Het is het resultaat van een lang proces van bevragen en terugkoppelen.

In het najaar van 2005 maakte de Stad de **startnota** 'Samen Werken aan de Stationsbuurt Noord' op. Die beschrijft de wijk in zijn verschillende facetten en werpt een blik op de toekomstplannen.

In diezelfde periode werd de bevolking bevragd over de wijk.

De inwoners konden hun mening over de wijk schriftelijk geven of mondeling aan kaarten tijdens een tentoonstelling. Lokale professionele actoren bespraken de wijk. Ook de raden, scholen en parochiale

netwerken werden aangesproken. Al deze reacties werden gebundeld in een **verslag van consultatie**. Dit diende als basis voor het debat over de stationsbuurten tussen het college en de inwoners.

Op dit **wijkgesprek** van 28 april 2006 diepte het **college van burgemeester en schepenen** de belangrijkste thema's verder uit met de inwoners. Dit debat gaf verder richting aan dit programma voor de Stationsbuurt Noord.

Met dit **programma** voor de Stationsbuurt Noord wil de Stad een antwoord geven op die signalen van de inwoners en verenigingen. Maar dit programma is geen eindpunt. Het overleg gaat verder. Daarbij spelen de bestaande bewonersgroepen, verenigingen en andere actoren in de Stationsbuurt Noord een centrale rol. Hun bijdrage bij het tot stand komen van verschillende acties in de Stationsbuurt Noord, is essentieel.

De Stad heeft ook contacten met inwoners in het kader van allerlei projecten.

De Stad zal inspanningen blijven doen om nog meer inwoners en verenigingen te betrekken.

De **startnota**, het **Verslag van Consultatie** en het **verslag van het wijkdebat** zijn raadpleegbaar op www.gent.be/stationsbuurt-noord.

"Beeld van Stationsbuurt Noord"



Tot in het begin van de 20ste eeuw was de bewoning in de Stationsbuurt Noord schaars en landelijk.

De geschiedenis van deze wijk kende een enorme omwenteling in het begin van de 20ste eeuw. Twee ontwikkelingen waren daarvoor cruciaal: de organisatie van de Wereldtentoonstelling in 1913 en de inplanting van het Sint-Pietersstation. Deze bepalen tot op vandaag het karakter en de inrichting van de wijk.

Zo maakte het **Citadelpark** deel uit van de Wereldtentoonstelling van 1913. Centraal in het park werden daarom tentoonstellingshallen opgericht. De Floraliënhal is hiervan het belangrijkste restant.

Het **station Gent-Sint-Pieters** speelt nog steeds een cruciale rol als knooppunt van openbaar vervoer. In dit station sluiten nationaal en internationaal treinverkeer immers aan op lokaal tram- en busverkeer.

In de 21ste eeuw zorgt het station Gent-Sint-Pieters opnieuw voor belangrijke veranderingen in de wijk. De stationsomgeving van Gent Sint-Pieters zal immers worden ontwikkeld. Daarbij wil men ruimte geven aan de uitbouw van de infrastructuur voor de spoorweg en De Lijn én tegelijkertijd de omgeving invullen met publiekstrekkende kantoorfuncties, diensten en woningen.

Verder vormt de wijk een belangrijke schakel in het **doorgaande verkeer** van het stadscentrum naar het Sint-Pietersstation en de zuidelijke deel- en randgemeenten van Gent. De wijk wordt dan ook door een aantal belangrijke verkeersassen doorgesneden. Deze drukke verkeersassen zorgen enerzijds voor een vlotte bereikbaarheid. Anderzijds vormen zij ook vaak een barrière en veroorzaken zij hinder door lawaai, luchtvervuiling en druk en intensief verkeer.

Tussen de drukke verkeersassen bevinden zich eerder rustige **woonstraten** en verschillende **scholen**, van hoger en universitair onderwijs, tot kleuter-, lagere en middelbare scholen van verschillende netten.

"Beeld van Stationsbuurt Noord"



Bewoners geven aan dat het aangenaam wonen is in de wijk en appreciëren de centrale ligging. Alles is er dichtbij, er zijn goede verbindingswegen, het station is vlakbij, het stadscentrum is gemakkelijk te bereiken.

De Stationsbuurt Noord is dichter bevolkt en dichter bebouwd dan Gent in het algemeen.

In de wijk verblijven weinig mensen van etnisch culturele minderheden en er zijn weinig sociale woningen.

In de wijk verblijven wel veel studenten. Bewoners geven aan dat de aanwezigheid van **studenten** en scholen soms spanningen veroorzaakt binnen de wijk.

Deze spanningen manifesteren zich op verschillende vlakken. Zo wordt de wijk geconfronteerd met een belangrijke stroom aan autoverkeer, voetgangers, fietsers, gebruikers van openbaar vervoer. Net zoals de toevloed van pendelaars zorgt de aanwezigheid van zoveel scholen niet alleen voor intensief en druk verkeer, maar ook voor parkeerproblemen.

Daarnaast ondervinden bewoners last van zwerfvuil, vandalisme, lawaai-overlast; zij wijzen hiervoor ook studenten en scholieren met de vinger. Anderzijds vormen studenten en pendelaars een belangrijke economische troef voor de **handelszaken** in de wijk. In de buurt van het station vindt u dan ook enkele belangrijke commerciële assen, zoals de Koningin Elisabethlaan.

Ook de Zwijnaardsesteenweg is een belangrijke winkelas. Daar hebben de handelszaken het echter moeilijker.

Het **groen** is ongelijk verdeeld in de wijk. Vooral in de buurt ten oosten van de Zwijnaardsesteenweg is er weinig groen.

Het Citadelpark ligt centraal. Door de ontwikkeling van het verkeer is het park echter geïsoleerd geraakt van de omliggende bewoning: de stadsring kreeg een breed profiel en vormt door de intense verkeersstroom een moeilijk oversteekbare weg.

Verder vinden we het groen hoofdzakelijk terug onder de vorm van straatbomen, groen op pleintjes en langs berm en waterwegen.

In de wijk vindt men – buiten de parochiale groepen – weinig wijkgerichte verenigingen. De meningen over de **sociale contacten** binnen de wijk zijn verdeeld.

Bewoners zijn vooral aangewezen op voorzieningen in nabijgelegen wijken voor de invulling van hun vrije tijd (sport, cultuur, uitgaan).

De **grootste uitdaging voor de wijk** ligt volgens bewoners in het beperken en beheersen van verkeersdruk en –intensiteit, ondermeer om de veiligheid van de zachte weggebruikers te garanderen. Daarnaast is ook het groener maken van bepaalde buurten een belangrijk aandachtspunt.

1.

VERKEER EN MOBILITEIT

"Programmapunten"



A. BEPERKEN VAN DE VERKEERSDRUK	11
B. BEPERKEN VAN DE VERKEERSSNELHEID	14
C. MEER VEILIGHEID VOOR FIETSERS EN VOETGANGERS	16
D. MINDER HER EN DER GEPARKEERDE FIETSEN	20
E. VERMINDEREN VAN DE PARKEERDRUK	22
F. MODERN OPENBAAR VERVOER	24

Met het mobiliteitsbeleid wil de Stad Gent de verkeersveiligheid garanderen, in het bijzonder die van de zachte weggebruiker. Daarnaast is ook een verhoging van de leefbaarheid in de binnenstad en in de woonbuurten een belangrijke doelstelling.

Voetgangers en fietsers moeten vlot en veilig hun parcours kunnen afleggen. Daarvoor worden verschillende middelen ingezet: de verkeersleefbaarheidsplannen (VLP's), het urgentieplan verkeersveiligheid, de invoering van zone-30 in grote delen van de stad en de verdere uitbouw van de fietsroutes.

Het stimuleren van het gebruik van andere vervoersmiddelen zoals de fiets en het openbaar vervoer zorgen ervoor dat de stad nog steeds vlot bereikbaar blijft. Door het aanbieden van gratis openbaar vervoer voor bepaalde groepen en radicale maatregelen voor een goede doorstroming van tram en bus, stijgt het aantal gebruikers. Ook projecten zoals autodelen moeten ervoor zorgen dat de stad van een 'verkeersinfarct' wordt gevrijwaard.

Een uitgekiend parkeerbeleid met o.m. drie parkeergordels en de invoering van beperkende parkeermaatregelen (betalend en/of blauwe zone) zorgen ervoor dat inwoners en automobilisten op een vlotte en veilige manier de stad in kunnen.

1. "Verkeer en mobiliteit"



In het verkeersleefbaarheidplan Gent Sint-Pieters vindt u de visie over veiligheid en leefbaarheid voor de Stationsbuurt Noord. In dit plan worden oplossingen gezocht voor de verkeers- en parkeerdruk in de wijk, onder meer veroorzaakt door het station en de scholen. Zo wil dit plan bijvoorbeeld het doorgaande verkeer zo veel mogelijk weren uit de woonbuurten door dit langs de belangrijke verkeersassen (de as Krijgslaan – E. Clauslaan – Fam. Van Rijsselberghe – Scribbedreef, de R40 en in minder mate de Zwijnaardsesteenweg) te leiden.

In de voorbije jaren voerde de Stad maatregelen van dit plan in de wijk uit:

- In de buurt rondom het Sint-Pietersstation en de Zwijnaardsesteenweg werd bewonersparkeren en, eventueel, daarbovenop éénrichtingsverkeer ingevoerd. Hierdoor werd doorgaand en parkeerzoekverkeer uit woonstraten geweerd, en de parkeerdruk verminderd.
- In alle woonstraten werd zone 30 ingevoerd.
- Er werden veiliger fietspaden aangelegd langs de Koning Albertlaan en de Burggravenlaan. Langs de Kortrijksesteenweg werden fietspaden geschilderd. Het Olympiadeplein werd heraangelegd met aandacht voor de zachte weggebruiker.
- De Zwijnaardsesteenweg werd veiliger gemaakt voor fietsers en voetgangers.

Ook de komende jaren worden een aantal maatregelen uitgevoerd.

1. "Verkeer en mobiliteit"



A. BEPERKEN VAN DE VERKEERSDRUK



- Door de Stationsbuurt Noord lopen verschillende belangrijke verkeersassen, die een vlotte verbinding met het stadscentrum en andere delen van Gent mogelijk maken. Ook de R4, de E40 en E17 zijn gemakkelijk te bereiken.
- De verkeersdruk is er hoog, door de woon-werkpendel, hoofdzakelijk naar de onmiddellijke omgeving van het Sint-Pietersstation en de scholen. Zo is er druk verkeer op de Snekkaai, de Krijgslaan, de Burggravenlaan, de Zwijnaardsesteenweg, de Koning Albertlaan.



- Het kruispunt binnenring R40 – Kortrijksesteenweg is een moeilijk kruispunt.



- Aan de Heuvelpoort ontstaan files tijdens de spitsuren. Ook de Gebroeders De Cockstraat (Europa-brug) is verzadigd tijdens de spitsuren.
- In verschillende straten in de buurt van het station, tussen de Koning Albertlaan en de Leopold II-laan en in de buurt van de Zwijnaardsesteenweg werd éénrichtingsverkeer ingevoerd om het sluipverkeer tegen te gaan.

"Beperken van de verkeersdruk"



!!...

- De geplande nieuwe verbindingsweg tussen de R4 en het station Gent-Sint-Pieters kent voor- en tegenstanders. Volgens de enen zal deze weg de verkeersdruk in de wijk doen toenemen. Anderen waren echter van oordeel dat de nieuwe verbindingsweg de verkeersdruk in de wijk zou verminderen. Bewoners vrezen ook dat de nieuwe ontwikkelingen nog meer verkeer zullen aanzuigen of het huidige evenwicht zullen verstoren.
- Het druk en/of sluipverkeer wordt vaak aangehaald. Daarbij worden o.m. volgende plaatsen genoemd: de Kortrijksesteenweg, de Leopold II-laan, de Rijsenbergstraat, de Patiëntjestraat, de Lostraat en andere (kleine) straten rond het station, het Maria Hendrikaplein, het kruispunt Normaalschoolstraat – Ottergemsesteenweg, ...
- Enkele bewoners vragen de wijziging van bestaande éénrichtingsstraten. Anderen vragen meer éénrichtingsstraten. Een bewoner vraagt niet alle verkeer in enkele straten te concentreren en meer uitwegen te voorzien: grote lanen moeten meer als doorstroming gebruikt worden.
- De maatregelen om het verkeer rond het station in goede banen te leiden schieten hun doel voorbij volgens sommige inwoners. Hierdoor moeten zij soms ver omrijden om van de ene naar de andere kant van het station te rijden en zijn winkels en allerlei andere zaken rond het Maria Hendrikaplein soms slecht bereikbaar ondanks de korte afstand.
- Momenteel verloopt de toegang tot het station via diverse woonstraten. Deze toegangswegen zijn onvoldoende om de vlotte bereikbaarheid van het station te blijven garanderen. Vandaar de keuze voor een nieuwe verbinding tussen de R4 en het station. Deze nieuwe verbindingsweg zal ook aansluiten op de Fabiolalaan. Aangepaste verkeerskundige ingrepen zullen ervoor zorgen dat de weg naar de Fabiolalaan geen nieuwe invalsweg richting centrum wordt en dat deze aansluiting enkel voor de ontsluiting van de wijk zelf interessant is. Na de voltooiing van deze nieuwe wegen zal de verkeersdruk in de Rijsenbergbuurt geëvalueerd worden. Indien nodig zullen maatregelen genomen worden.

=

"Beperken van de verkeersdruk"



- Tijdens de werken zal aandacht worden besteed aan de hinder die het werfverkeer met zich meebrengt en zal deze nieuwe verbindingsweg zo veel mogelijk gebruikt worden voor het werfverkeer. Het gebruik van de spoorweg voor werfverkeer is slechts beperkt mogelijk omdat er onvoldoende opslagcapaciteit en spoorcapaciteit is.
- Het Vlaamse Gewest hanteert strikte normen in verband met de afstand tussen opeenvolgende op- en afritten van hoofdwegen. Volgens deze normen liggen de op- en afrit van de R4 aan de nieuwe brug aan de Pégoudlaan te dicht bij de op- en afrit aan de Sint-Denijslaan. Daarom zal het Vlaamse Gewest de afrit Sint-Denijslaan op termijn afsluiten. Tijdens de werken aan het Sint-Pietersstation blijft deze op- en afrit wel open.
- Vanaf begin 2007 kunnen pendelaars pendelfietsen huren aan het Sint-Pietersstation. Daarmee kunnen treinreizigers naar bestemmingen in de buurt van het station fietsen.

=



1. "Verkeer en mobiliteit"



B. BEPERKEN VAN DE VERKEERSNELHEID



- Op de grote assen in de wijk rijdt vaak druk en snel verkeer.
- In bijna alle woonstraten werd zone 30 ingevoerd.
- De meningen over zone 30 zijn verdeeld. Enkele voorstanders vragen meer zone 30, anderen zijn tegen zone 30 of vinden zone 30 enkel verantwoord in schoolomgevingen. Inwoners vinden de indeling van zone 30 soms onduidelijk of onlogisch. Volgens sommigen wordt zone 30 niet gerespecteerd.
- Het verkeer rijdt te snel volgens de bewoners. Dit gebeurt onder meer in de Patijntjestraat, aan de Europabrug, in de Baliestraat, de Ottergemsesteenweg, de Leopold II-laan.
- De Stad werkt op **drie sporen** om de **zone 30** te doen naleven:
 - 1. via sensibilisering:** sinds mei 2003 organiseert de Stad een groot-scheepse campagne rond de zone 30 voor diverse doelgroepen zoals de Gentenaars, de schoolgaande jeugd, de jongeren en bezoekers van Gent. Die campagne 'Zone 30 – enkel voor hartrijders' loopt nog steeds. De Stad stelt posters ter beschikking om de zone 30 te visualiseren.

"Beperken van de verkeersnelheid"



2. via politiecontrole: de naleving van zone 30 wordt streng gecontroleerd aan schoolomgevingen en aanrij- en toegangsroutes.

3. via ingrepen in de openbare weg: op belangrijke verkeersaders en gevoelige punten werden verkeersplateaus aangelegd en andere snelheidsremmende maatregelen genomen. Zo onderzoekt de Stad of de plaatsing van rijbaankussens in de Rijsenbergstraat mogelijk is.

• Vanaf 1 september 2005 is de zone 30 wettelijk verplicht in **schoolomgevingen**. De politie voert eerst preventieve controles uit op de naleving van de zone 30 in de schoolomgeving, nadien worden deze controles repressief. Tijdens het schooljaar 2005-2006 werd de omgeving van de middelbare school Sint-Paulus aan de Patijntjestraat gecontroleerd. Meer dan de helft van de gecontroleerde chauffeurs reden er te snel. In juni 2006 was de omgeving van de school Gaspard de Coligny (in de Rijsenbergstraat) aan de beurt. Volgend schooljaar plant de politie snelheidscontroles in de omgeving van de Sint-Paulusschool in de Ottergemsesteenweg, van de Désiré Van Monckhovenschool en van de basisschool van het Gemeenschapsonderwijs in de K.L. Ledeganckstraat.



1. "Verkeer en mobiliteit"

C. MEER VEILIGHEID VOOR FIETSERS EN VOETGANGERS

??

- Op de as Snepkaai-Gordunakaai-Eedverbondkaai was er druk en snel verkeer. Chauffeurs die de drukke stationsomgeving en de Sterre willen ontwijken, gebruikten deze as immers als sluiproute tussen de binnenring en het gebied ten zuiden van Gent. Deze as is echter belangrijk voor het fietsverkeer. In mei 2005 startte de Stad Gent daarom met werkzaamheden op de Snepkaai, tussen de Maurice Dupuislaan en de Koningin Fabiola-laan. Beide zijden van de straat kregen een verhoogd fietspad, dat aansluit op dat van de Gordunakaai.
- Voetgangers en fietsers werden geconfronteerd met snelrijdend autoverkeer op de Koning Albertlaan. De Stad greep dan ook de werken aan de tram- en busbaan aan om er de veiligheid voor fietsers te verbeteren door de aanleg van verhoogde fietspaden.
- De Stad plaatste wegwijzers langs de fietsroute tussen het Sint-Pietersstation en het stadscentrum en tussen het station en de Blaarmeersen.
- De brug voor voetgangers tussen de Snepkaai en de Blaarmeersen werd opnieuw aangelegd bij de afwerking van de spoorwegbrug.
- Bewoners waarderen de inspanningen voor het verbeteren van verkeersveiligheid voor fietsers. Anderen vragen nog meer fietspaden.
- Inwoners vragen goede zebrapaden en volledig platte oversteekmogelijkheden voor rolstoelen. Daarnaast worden gevaarlijke oversteekplaatsen opgesomd, w.o. het Maria Hendrikaplein, de Heuvelpoort, het kruispunt van de stadsring met Holdaal / Eedverbondkaai, aan de Sint-Paulusschool in de Ottergemsesteenweg en de Stropstraat, ...



"Meer veiligheid voor fietsers en voetgangers"



- Iemand vindt de wijk voetgangersvriendelijk. Anderen halen gebreken aan:
 - sommige voetpaden zijn in slechte staat: onder meer in de parochie Sint-Coleta, de Zwijnaardsesteenweg en in de Baliestraat,
 - voetpaden worden soms (gedeeltelijk) versperd, zoals in de Kortrijkse- en de Zwijnaardsesteenweg,
 - veel straten hebben geen verlaagde stoepranden.
- Sommige bewoners vragen de verkeerscirculatie voor de wijk in zijn geheel te bekijken. Zij vragen daarbij meer éénrichtingsverkeer en minder tweezijdig parkeren om ruimte te scheppen voor fietsers.
- Verder hinderen fietsers soms andere weggebruikers, en respecteren niet steeds het verkeersreglement. Men zou dit meer moeten controleren, vooral bij het begin en het einde van de schooluren.
- De Zwijnaardsesteenweg is een belangrijke fietsroute, in het bijzonder voor studenten. Deze steenweg was echter vrij gevaarlijk voor fietsers en voetgangers: er is veel en vaak snel autoverkeer in een smalle straat zonder fietspaden. De Zwijnaardsesteenweg wordt dan ook heringericht in het kader van de Campusfietsroute. Het deel tussen de Burggravenlaan en de De Pintelaan werd in 2006 afgewerkt. In 2007, na de werken aan de Scribbedreef, wordt het deel tot aan de Normalschoolstraat aangepakt. Om de verkeersveiligheid en -leefbaarheid te kunnen verbeteren moest de Stad kiezen tussen een parkeerstrook of fietspaden. De parkeerstrook in de Zwijnaardsesteenweg is onontbeerlijk voor handelaars, klanten en bewoners. Daarom koos de Stad voor het behoud van de parkeerstroken, maar koppelde deze keuze aan het invoeren van zone 30. Hierdoor is de Zwijnaardsesteenweg de enige invalsweg naar Gent met een zone-30-statuut. Samen met de aanleg van voetpaduittulpingen remt de zone 30 de snelheid van de voertuigen af en maakt de straat veiliger voor voetgangers en fietsers.
- Ook de Vlaamse overheid wil enkele wegen in de Stationsbuurt Noord veiliger maken voor fietsers en voetgangers. In 2006 kwam de Fernand Scribbedreef aan de beurt: het fietspad is verhoogd, de weg werd smaller gemaakt, en het wegdek werd vernieuwd. In 2007 zullen de Heuvelpoort en de Normalschoolstraat worden heringericht om de veiligheid te verhogen.

=

"Meer veiligheid voor fietsers en voetgangers"



- In de Stropstraat werden zebrapaden aan het kruispunt met de Sint-Juliaanstraat aangelegd. De schoolomgeving zelf werd versterkt door 2 grondmarkeringen. De school Sint-Paulus kan ook werken met gemachtigde opzichters.

- De trottoirs van de Balleestraat zullen worden heraangelegd, in het kader van de volledige heraanleg van deze straat (zie ook bij openbaar domein).

- In 2007 komt een tweerichtingsfietspad aan het kruispunt van Holdaal met de Yzerlaan, langs de brug over de Leie. Zo kunnen fietsers de R40 oversteken via de onderdoorgang die de Bijlokekaai met de Henleykaai verbindt.

- Het Vlaamse Gewest plant een doorgang voor fietsers onder de Ter Platenbrug. In september 06 startten de werken aan een onderdoorgang onder de Europabrug (langs de Neermeerskaai, juist buiten deze wijk). Met deze laatste ingreep zal een belangrijke fietsvriendelijke link naar de Blaarmeersen worden aangelegd voor de zachte weggebruikers.

- Langs de nieuwe verbindingsweg (die zal gebouwd worden in het kader van het Project Gent Sint-Pieters) komt een tweerichtingsfietspad dat aansluit op de fietspaden langs de binnen- en buitenring en op Flanders Expo.

- Het trottoir van de Burggravenlaan, tussen de Bommelstraat en de Zomerstraat zal worden vernieuwd. Er werd alvast een voetpad-uitstulping aan het kruispunt Burggravenlaan/Bommelstraat aangebracht om de veiligheid voor voetgangers te verhogen.

- Elke vervoersmodus heeft zijn plaats in de stad. Waar dit kan, krijgen voetgangers, fietsers en openbaar vervoer wel voorrang. Invoeren van eenrichtingsverkeer heeft enkele voordelen, zoals meer ruimte, bvb voor fietspaden. Er zijn echter ook nadelen aan verbonden. Zo moeten buurtbewoners vaak vrij ver rondrijden. Dit moet telkens goed bestudeerd worden en goed overlegd met de buurtbewoners.



In 2007 zal de Herwelpoort worden heringericht om de veiligheid te verhogen



Er komt een tweerichtingsfietspad aan het kruispunt van Holdaal met de Yzerlaan



In de Stropstraat werden in de nabijheid van de basisschool nieuwe zebrapaden aangelegd

"Meer veiligheid voor fietsers en voetgangers"



Voor de Stationsbuurt Noord staan momenteel geen dergelijke ingrepen op het programma.

- Per schooljaar worden 10 scholen opgenomen in de schoolbegeleiding. Volgend jaar komt de Sint-Paulusschool aan de Ottergemsesteenweg aan de beurt. Daarbij zal worden nagegaan hoe de kinderen naar school komen. Indien weinig leerlingen met de fiets of te voet komen, zoekt men hoe dit kan verbeteren.

1. "Verkeer en mobiliteit"



D. MINDER HER EN DER GEPARKEERDE FIETSEN



• Aan het Sint-Pietersstation worden veel fietsen geparkeerd: vaak meer dan 4000. Er zijn zowel beveiligde fietsenstallingen als gewone rekken, maar toch zijn er onvoldoende plaatsen beschikbaar. In de omgeving van het station worden dan ook veel verkeerd geparkeerde fietsen aangetroffen.



• In de buurt van de Zwijnaardsesteenweg worden eveneens veel fietsen gestald, vooral door studenten. In de Karel Lodewijk Ledeganckstraat werkt de Stad Gent samen met de Universiteit en de Hogeschool Gent aan een oplossing, in overleg met de buurt. In 2004 resulteerde dit in de aanleg van een fietsenstalling op het terrein van de universiteit. Andere mogelijke oplossingsporen worden verder onderzocht.



• Bewoners klagen over her en der geparkeerde fietsen. Dit geldt in het algemeen, maar in het bijzonder in de buurt van het station, in het parkje aan de L. De Heerestraat, en aan de Burggravenlaan.



• In het kader van het Project Gent Sint-Pieters zijn nieuwe fietsenstallingen voorzien (6800 overdekte plaatsen). De huidige bewaakte fietsenstalling aan het Sint-Pietersstation verhuist naar het braakliggende terrein in de Sint-Denijslaan (aan de achterzijde van het station) en gaat opnieuw open tegen begin 2007.



Fietsenstallingen aan het Sint-Pietersstation

"Minder her en der geparkeerde fietsen"



Later zal een bewaker voor deze fietsenstalling worden aangenomen. Vanaf begin 2007 wordt ook een verhuurdienst van fietsen opgericht aan het station Gent-Sint-Pieters. Deze verhuurdienst richt zich vooral op pendelaars die in de omgeving van het station werken.



- Fietsstallingen kunnen op bewonersvraag en na onderzoek door de Mobiliteitsdienst geplaatst worden. Een dergelijk onderzoek gebeurt binnenkort in de Burggravenlaan.



Her en der geparkeerde fietsen aan het Sint-Pietersstation

1. "Verkeer en mobiliteit"



E. VERMINDEREN VAN DE PARKEERDRUK

??

• Rond het Sint-Pietersstation is de parkeerdruk hoog door pendelaars, tewerkstelling en de scholen in de buurt van het station. De Stad Gent voerde er daarom betalend parkeren in, met bewonerskaarten. Pendelaars kunnen hun wagen kwijt op het parkeerterrein van de NMBS.



• Ook in de buurt van de Zwijnaardsesteenweg en de Normaalschoolstraat is de parkeerdruk hoog. De Stad Gent trof daar eveneens maatregelen om het parkeren door niet-bewoners te beperken door de invoer van blauwe zone of betalend parkeren, steeds met bewonerskaarten.

• In enkele commercieel belangrijke straten, waaronder de Normaalschoolstraat, de Koningin Elisabethlaan en de Zwijnaardsesteenweg (tussen Normaalschoolstraat en Burggravenlaan), is het sinds enige maanden verboden om er een hele dag te parkeren. Met dit proefproject wil het stadsbestuur ervoor zorgen dat er meer parkeerplaatsen vrij komen voor de klanten van de winkels in de buurt.

In de loop van 2006 worden de bewonersvignetten bovendien zo aangepast dat alleen de mensen die in de betrokken straten wonen, er nog gratis kunnen parkeren.

!!...

• Bewoners geven aan dat de parkeerdruk hoog is: onder meer in de stationsomgeving is het zelfs met bewonerskaarten niet altijd mogelijk een parkeerplaats te vinden. Personeel van scholen en handel zouden parkeerplaatsen langdurig innemen door hun kaart regelmatig te verzetten. Studenten worden ook als oorzaak van parkeerdruk genoemd.

• Over parkeermaatregelen lopen de meningen uiteen. Inwoners waarderen de blauwe zone, het betalend parkeren en het verbod op langparkeren in de Koningin Elisabethlaan. Anderen vinden de invoering van betalend parkeren geen goede zaak.

"Verminderen van de parkeerdruk"



• Handelaars van de Koningin Astridlaan klagen dat de fietsenstallingen parkeerplaatsen voor auto's van hun klanten innemen. Eén handelaar vraagt om deze fietsenstallingen daar weg te nemen.

• Het parkeerbedrijf evalueert voortdurend de ingevoerde parkeermaatregelen. Indien zij het parkeerprobleem voor de bewoners onvoldoende oplossen, worden de maatregelen indien mogelijk bijgestuurd. Zo onderzoekt de Stad momenteel of het invoeren van voorbehouden bewonersplaatsen mogelijk is in enkele straten waar de parkeerdruk hoog blijft.

Daarbij is bewonersparkeren gratis: bewoners kunnen onder bepaalde voorwaarden een bewonerskaart krijgen waarmee ze onbeperkt kunnen parkeren in de toegewezen zone. De eerste kaart is gratis, de tweede kan worden aangekocht.

• In het kader van het Project Gent Sint-Pieters is een ondergrondse parking voor 2810 wagens voorzien.



In de buurt van het Sint-pietersstation is de parkeerdruk hoog



In enkele commerciële straten, waaronder de Normaalschoolstraat, is het verboden om een hele dag te parkeren

=

1. "Verkeer en mobiliteit"



F. MODERN OPENBAAR VERVOER



• Gent Sint-Pieters is een belangrijk openbaar vervoersknooppunt zowel voor trein, tram als bus. Vanaf het station kunnen de reizigers diverse bestemmingen binnen en buiten Gent bereiken. De bus- en tramverbinding is nog verbeterd met het doortrekken van tramlijn 1.



• De Zwijnaardsesteenweg is een belangrijke busroute. Bij de heraanleg van de Zwijnaardsesteenweg wordt de doorgang van de bussen gemakkelijker gemaakt, door haltes te voorzien op de rijweg en trottoiruitstulpingen ter hoogte van de bushaltes.

• Ook de as Koning Albertlaan – Groot-Brittanniëlaan is belangrijk voor het openbaar vervoer. In dat kader werd deze route recent heraangelegd met een aparte bedding voor openbaar vervoer.



• De reacties i.v.m. openbaar vervoer zijn overwegend positief.

• Bewoners in de buurt van de Zwijnaardsesteenweg vinden de frequentie van bus 65 te laag.

• Verschillende reacties hebben het ook over haltes voor het openbaar vervoer. Bewoners waarderen de verhoogde perrons van de tram op de Albertbrug. De tramhalte richting centrum op de Kortrijksesteenweg ter hoogte van het Lyceum zou onveilig zijn. Bussen komen niet tot het voetpad aan de halte Heuvelpoort (Normaalschoolstraat) doordat er auto's in de weg staan.

• De doorstroming van het openbaar vervoer geeft ook aanleiding tot reactie. Daarbij gaat het vooral om tramlijn 1, die vaak problemen kent.

"Modern openbaar vervoer"



• Van centraal belang voor de Stationsbuurt Noord is de aanwezigheid van het Sint-Pietersstation. Men wil dit station aanpassen aan de behoeften van de 21e eeuw en plant hiervoor in en aan dat station belangrijke ontwikkelingen, onder de noemer 'Project Gent Sint-Pieters'.

Het Project Gent Sint-Pieters wordt voor de stad Gent één van de belangrijkste realisaties tijdens de komende twintig jaar. Dat project is mogelijk dankzij de samenwerking tussen de NMBS (de holding en Infrabel), Eurostar, De Lijn, het Vlaamse Gewest en de Stad Gent. De werken starten eind 2006 en zullen naar schatting tot 2016 duren.

Er komt een nieuw stationscomplex. Comfort en een vlotte aansluiting met andere vervoersvormen staan daarbij voorop. De smalle ingang aan de Sint-Denijslaan verdwijnt en wordt vervangen door een volwaardige ingang met een eigen gezicht en stationsplein. Aan de voorzijde komt een nieuwe glazen luifel in plaats van de huidige luifel.

• Door de uitbreiding van het tramnet naar de deelgemeentes, zullen in de toekomst zes tramlijnen halt houden aan het station Gent-Sint-Pieters. De stationsomgeving wordt dus nog belangrijker als knooppunt van openbaar vervoer. Om de reizigers het nodige comfort te bieden, investeert De Lijn in een gloednieuw en ruim tram- en busstation. Waar vandaag nog het postgebouw staat, komt een nieuw busstation met 12 perrons.



"Modern openbaar vervoer"



Het nieuwe tramstation bevindt zich onder de reilsporen, maar meer oostelijk ten opzichte van de huidige tramtunnel. Er komen vier sporen: twee in elke richting.

- De Clementinalaan wordt vernieuwd. De Lijn start vermoedelijk in de tweede helft van 2007 met de aanleg van een nieuwe trambusbaan in de Prinses Clementinalaan. Hierdoor zal ook tijdens de werken aan het station Gent-Sint-Pieters tramverkeer mogelijk blijven. De tramsporen in de Sint-Denijslaan zullen immers tijdelijk buiten gebruik zijn. De nieuwe trambusbaan zal gelegen zijn in het midden van de Prinses Clementinalaan. Er wordt niet geraakt aan voortuintjes of gevels. De straat zelf wordt verkeersluw voor doorgaand verkeer.

- De Stad en De Lijn onderzoeken hoe de doorstroming van het openbaar vervoer tussen het station Gent-Sint-Pieters en de Kouter kan verbeterd worden. Daarbij zal in elk geval de Kortrijksesteenweg (tussen de Kortrijksepoort en de Elisabethlaan) onder handen worden genomen. In het kader van deze werken kan de veiligheid van de halte aan het lyceum worden verbeterd.



De Koning Albertlaan werd recent heraangelegd met een aparte bedding voor openbaar vervoer



De Stad en De Lijn onderzoeken hoe de doorstroming van het openbaar vervoer tussen het station en het centrum verbeterd kan worden

1.

MEER INFO

Beschikbare brochures van de Dienst Mobiliteit:

- 'Zone 30'
- 'Fietsroutes tussen het centrum en de stadsrand'
 - 'Oost-West fietsroute'
- 'Geen handicap voor personen met een handicap'
- 'Actieprogramma watergebonden infrastructuurwerken'

Beschikbare affiches van de Dienst Mobiliteit

- 'Gent fietst'
- 'Goed gezien is graag gezien'

Beschikbare brochures van het Parkeerbedrijf:

- 'Parkeerbedrijf – Algemene informatie'

Voor meer informatie over de concrete realisaties of het opvragen van de brochures, kan u terecht bij **Gentinfo – T 09 210 10 10** (maandag tem zaterdag van 8 – 19u) of op www.gent.be/gentinfo

- Voor verdere informatie betreffende het Project Gent Sint-Pieters kunt u terecht bij het 'Infopunt' en op de projectwebsite. Het Infopunt vindt u in het districtsgebouw van de NMBS-Groep, aan het Koningin Maria Hendrikaplein 2, 9000 Gent (tel 09 241 24 11). U kunt langskomen op dinsdag van 14u tot 16u, op donderdag van 10u tot 12u en na afspraak. Een website brengt een voortdurende stand van zaken: www.projectgentsintpieters.be.

"Meer info!?"



2.

OPENBAAR DOMEIN

"Programmapunten"

A. STRATEN, FIETSPADEN EN TROTTOIRS IN GOEDE STAAT	29
B. WERKEN AAN HET PATRIMONIUM	32
C. EEN NETTE WIJK	34

Een kwaliteitsvolle invulling van het publiek domein blijft de prioriteit van het stadsbestuur. Centraal in het beleid staan kwaliteitsvolle aanleg en onderhoud van straten, paden, pleinen, fietspaden en trottoirs. Daarnaast wordt er ook in de Stationsbuurt Noord in het bijzonder gelet op de openbare verlichting, het straatmeubilair en het publiek sanitair.



De Duifhuisstraat wordt binnenkort heraangelegd

2. "Openbaar domein"



A. STRATEN, FIETSPADEN EN TROTTOIRS IN GOEDE STAAT



• Over het algemeen zijn de wegen in de Stationsbuurt Noord in goede staat. Enkele straten liggen er minder goed bij, zoals de Duifhuisstraat, de Baliestraat, de zijstraten van de Leopold II-laan.

• De Stad zal binnenkort de trottoirs in de Tennisbaanstraat aanpakken. De voorafgaande nutswerken werden in 2006 uitgevoerd.

• Bewoners noemen een aantal straten in slechte staat op, bvb de Baliestraat, de Monterreystraat, de L. De Heerestraat en de straten tussen de Kortrijksessesteenweg en de Leopold II-laan.

• Bewoners zijn tevreden dat vele straten heraangelegd zijn in de parochie Sint-Paulus.

• In een aantal straten zijn de voetpaden in slechte staat, bv. in de omgeving van de Zwijnaardsesteenweg, de Ottergemsesteenweg, langs de Leie vanaf de Albertbrug tot aan Patijntje, in de Baliestraat.

• De Stad maakte recent een inventaris op van alle straten in Gent waarbij een code aangeeft in welke staat een straat zich bevindt. Het WIS (Wegen Inventarisatie Systeem) brengt alle straten elektronisch in kaart met hun bestemming, materiaalsoorten, kwaliteit en fotomateriaal. De verschillende gradaties van de staat waarin een straat verkeert, gaan van A (nieuwe aanleg) tot D (zeer slecht).

"Straten, fietspaden en trottoirs in goede staat"



Door het WIS-systeem is het mogelijk om de prioritaire werken op het gehele grondgebied in kaart te brengen. Hierdoor kan op een objectieve manier de volgorde van de aanpak van de straten worden bepaald. Uiteraard zijn nog tal van andere zaken van belang bij een heraanleg. De staat van de rioleringen, de verkeersintensiteiten en verkeersveiligheid, de noodzakelijke collectorwerken, werken aan tramspoorlijnen en de stedelijke projecten aan pleinen en parken noodzaken vaak tot een bijkomende heraanleg van het openbare domein. Zo worden de Duifhuisstraat en de Baliestraat binnenkort heraangelegd, en bestudeert de Stad samen met de nutsmaatschappijen hoe de Ottergemsesteenweg (tussen Stropstraat en Burggravenlaan) best wordt aangepakt. De top laag van een deel van de Rijsenbergstraat werd vernieuwd in 2006. Daarnaast zal binnenkort ook de top laag van de Patijntjestraat, de K.L. Ledegankstraat, de Stropstraat, de Bommelstraat en de Herfstraat worden vernieuwd. Ook de bovenlaag van de Normaalschoolstraat en de Zwijnaardsesteenweg (tussen de spoorweg en de Heuvelpoort) wordt binnenkort vernieuwd.

• De Stad Gent heeft een 'minder hinder'-beleid, gericht op de aannemers die werken uitvoeren op Gents grondgebied. Dit systeem zorgt ervoor dat de nutsmaatschappijen zoveel mogelijk proberen samen te werken.



"Straten, fietspaden en trottoirs in goede staat"



Ook wordt bij elke nieuwe heraanleg door de stad, AWW, Aquafin, ... overleg gepleegd met alle nutsmaatschappijen zodat zij de tijd krijgen om vóór de straatheraanleg hun nutsleidingen en aansluitingen te vernieuwen. Bij de uitvoering van de werken neemt dit extra tijd in beslag, maar op die manier is de heraanleg van de straat veel duurzamer. In straten die nieuw heraangelegd zijn mogen nutsmaatschappijen geen werken uitvoeren binnen de twee jaar na afwerking.

• Binnen de Dienst Wegen is er een meldingssysteem opgestart waarbij de problemen kunnen worden ingevoegd in een gedigitaliseerd systeem. Het uitvoerende personeel kan meteen aan de slag met de overzichten die hieruit worden opgemaakt. Op deze manier slaagt de Stad erin om ongeveer 80 % van de meldingen binnen de 10 dagen op te lossen. Dit systeem kan echter pas draaien als ook de inwoners de moeite doen om de zaken die hun opvallen aan de rijwegen en trottoirs, door te geven. Dit kan door contact op te nemen met Gentinfo 09/210 10 10 of de Dienst Wegen 09/266 79 00 en hierbij een korte omschrijving, naam en huisnummer door te geven.

• In het kader van het Project Gent Sint-Pieters zal de Fabiolalaan heraangelegd worden, met een dubbele bomenrij met parkeervoorzieningen (voor bewoners), vrijliggende fietspaden en brede voetpaden. Ook de Clementinalaan wordt heraangelegd en verfraaid in het kader van dit project. Hierover werd al een infovergadering georganiseerd (zie ook hierboven).

• De Stad wil haar communicatie rond wegenwerken nog verder verbeteren. Toch moet worden onderstreept dat slechts 25% van de totale werken in Gent, werkelijk door de Stad gebeurt. Andere actoren zoals de nutsmaatschappijen, het Vlaamse Gewest, De Lijn en Aquafin staan in voor het merendeel van de werken. Voor de communicatie van die actoren is de Stad niet bevoegd, maar de Stad brengt al die actoren wel frequent samen in coördinatievergaderingen om zo de communicatie en de werken zelf beter op elkaar af te stemmen. De Stad houdt zich er aan om de buurtbewoners bij integrale heraanleg van de straat, vóór de eigenlijke start van de werken, uit te nodigen op een infovergadering waarop de werken worden toegelicht en de mogelijkheid wordt geboden om vragen te stellen.

2. "Openbaar domein"



B. WERKEN AAN HET PATRIMONIUM



• Het westelijk deel van de wijk is rijk aan beschermde monumenten en stadsgezichten, ondermeer op de Clementinalaan en het Maria Hendrikaplein. Langs verschillende straten (de Koningin Elisabethlaan, de Koningin Astridlaan, de Prinses Clementinalaan...) vindt men woningen of hotels die prachtige staaltjes van architectuur in Art Nouveau, Art Deco en Interbellum tonen. De buurt tussen de spoorwegberm en het Citadelpark en een deel van de Rijsenbergwijk (tot tegen de Sportstraat) zijn volgens het gewestplan dan ook gelegen in "woongebied met culturele, historische en/of esthetische waarde".



!!...

• Enkele inwoners waarderen de schoonheid van de wijk.

=

• In het kader van het Project Gent Sint-Pieters krijgt de omgeving van het station een hoogwaardige invulling. Aan het beschermde stationsgebouw en de bomen op het Koningin Maria Hendrikaplein wordt niet geraakt. Trams en bussen zullen geen halte meer hebben op het plein voor het station. Zo ontstaat er een nieuw plein, een aangename zone waarin de reiziger zich vlot en veilig kan bewegen tussen de verschillende vormen van openbaar vervoer.

In het kader van het Project Gent Sint-Pieters wordt bovendien de kwaliteit van de publieke ruimte (ruimte tussen gebouwen + aanleg van straten) gesuperviseerd door een specialist ter zake, die via een wedstrijd werd aangeworven.

• Bij de beoordeling van nieuwe plannen houdt de Stad rekening met het historische kader. Bovendien geven de Stad en andere instanties premies voor de renovatie van beschermde gebouwen.

"Werken aan het patrimonium"



• De Stad wil bijdragen om het geklasseerde stadsgezicht in de Clementinalaan te herwaarderen door de heraanleg van de typische voortuintjes te stimuleren via specifieke subsidies.

• Het be kroonde Gentse Lichtplan heeft eveneens gevolgen voor de wijk. Er zijn plannen om de mooie gevels van het MSK te belichten. Onmiddellijk na de renovatiewerken zal een sfeerverlichting worden aangebracht. Op die manier wordt het MSK een baken bij de toegang naar Gent.



In het kader van het project Gent Sint-Pieters krijgt de omgeving van het station een hoogwaardige invulling. Aan de bomen op het Koningin Maria Hendrikaplein wordt niet geraakt.



De stad wil bijdragen om het geklasseerde stadsgezicht in de Prinses Clementinalaan te herwaarderen via subsidies voor de heraanleg van de typische voortuintjes.

2. "Openbaar domein"

C. EEN NETTE WIJK



• IVAGO en de Stad werken samen aan netheid in De Stationsbuurt Noord. Over het algemeen stelt deze netheid in de Stationsbuurt Noord geen grote problemen. In de buurt van het station laten reizigers wel vrij veel zwerfvuil achter. Dat wordt regelmatig opgeruimd.



• De Stad probeert wildplakken tegen te gaan door vrije aanplakborden aan te bieden. In de Stationsbuurt Noord staan dergelijke borden in de K.L. Ledeganckstraat. Juist over de grens van de wijk, aan de Henleykaai, staan ook dergelijke borden.

• Eind 2005 werden nieuwe afvalkorven geplaatst op het Maria Hendrikaplein, de Clementinalaan, de Burggravenlaan, de Kortrijksesteenweg en de Koningin Astridlaan.

• De Stad, IVAGO, Vlaanderen en de Provincie Oost-Vlaanderen ondersteunen het project 'Milieuzorg op School'. In de Stationsbuurt Noord loopt dit project in verschillende basis- en middelbare scholen. In het kader van dit project organiseerde de kleuter- en basisschool in de K.L. Ledeganckstraat een 'grote kuis' in hun buurt in maart 2006.



• Enkele bewoners vinden dat zij in een propere, verzorgde buurt wonen. In andere reacties wordt geklaagd over zwerfvuil, afval, vuil en sluikestort. Enkele concrete plaatsen: op het Maria Hendrikaplein, in de straten rond de Sint-Pauluskerk, onder de viaducten, aan de Zuiderdoorgang. Inwoners vragen meer veegbeurten en meer vuilbakken, o.a. in de omgeving van scholen en om hondenpoep te kunnen weggooien. Ze vragen ook dat vuilbakken meer zouden worden geleidigd.

"Een nette wijk"



• Volgens bewoners zetten studenten vuilzakken buiten op het verkeerde moment, waardoor die een tijdje blijven staan. Reclamebladen die in studentenhuizen worden bedield zouden vaak op straat belanden.

• Enkele reacties geven hondenpoep op straat als een probleem aan, o.m. in de Sint-Coletastraat, de Ledeganckstraat, de voetpaden langs de Leie. Enkele bewoners vragen een hondentoilet.

• De Stad en IVAGO zetten hun inspanningen verder om de netheid van de verschillende buurten aan te pakken. De Stad Gent heeft in 2005 haar bijdrage aan IVAGO verhoogd om extra ophaalbeurten langs de openbare vuilniskorven mogelijk te maken, ook tijdens het weekend. IVAGO probeert de noden van elke buurt in te schatten en past het ophalings- en veegplan daaraan aan. Zo kunnen probleemlocaties frequenter worden aangepakt. De efficiëntie van het systeem wordt jaarlijks geëvalueerd.

• Het is belangrijk om sluikestort te melden. Er bestaat een systeem voor meldingen van sluikestort: meldingen van sluikestort op openbaar domein worden door IVAGO behandeld (09 240 81 11), deze op privé-domein door de Stad (via de Stadswacht, 09 268 21 00).

De Stad Gent pakt het sluikestorten aan via een driesporenbeleid, bestaande uit:

1. Preventie:

De bevolking sensibiliseren om niet te sluikestorten en om correct om te gaan met afval (vb. verdelen van affiches en flyers; aanspreken van personen die afval fout aanbieden door Stadswacht).

Alternatieven bieden (vb. 18.000 gezinnen met een verhoogde tegemoetkoming in de ziekte- en invaliditeitsverzekering of met een laag inkomen krijgen jaarlijks gratis huisvuilzakken of containerledigingen ter waarde van 37,20 euro; gericht plaatsen van afvalkorven).

2. Opkuis:

Zo snel mogelijk het sluikestort verwijderen om te vermijden dat dit sluikestort anderen aantrekt te sluikestorten op deze plaats:

• IVAGO staat in voor de netheid van het openbare domein. IVAGO en de veegploegen van de stad voeren een doorgedreven veegplan uit waarbij talrijke straten frequent worden opgekuist. Ook de vuilbakjes worden frequent volgens een vast schema leeggemaakt en 90% van de sluikestorten op openbaar domein wordt weggehaald binnen de 2 werkdagen na melding.

"Een nette wijk"



- De Groendienst ruimt het afval op in een de parken en plantsoenen in de Stationsbuurt Noord.
- De Gezondheidsdienst reinigt de waterbermen en W&Z ruimt het drijfvuil op.
- De Stadswacht en de Milieudienst motiveren eigenaars van vervuilde private terreinen om het sluikestort op hun eigendom op te ruimen.

3. Sanctiëring:

Op plaatsen waar frequent gesluisstort wordt, zijn er gerichte acties van de politie om de daders op heterdaad te betrappen.

Systematisch wordt een aangetroffen sluisstort onderzocht op aanwijzingen over de identiteit van de sluisstorter.

Eén derde van de sluisstorters wordt geïdentificeerd! Zij worden effectief vervolgd door het parket, dat uitspraak doet via themazittingen 'sluisstorten'. De Stad onderzoekt nog welke sanctiëring mogelijk is op private terreinen.



Eind 2005 werden nieuwe afvalkorven geplaatst op het Koningsin Maria Hendrikaplein



De Stad probeert wildplakken tegen te gaan door vrije adnplakborden aan te bieden

- Kleine inbreuken zoals wildplassen, wildplakken van affiches, nachtlawaai, hondenpoep, ... kunnen via Gemeentelijke Administratieve Sancties (GAS) aangepakt worden. Een beëdigde ambtenaar of de politie stelt vast, stelt een PV op en de Stad vervolgt.

"Een nette wijk"



- De Stad werkt samen met de universiteit en IVAGO, onder meer rond sensibilisatie van studenten ivm afvalbeheer. In het najaar van 2006 wordt in de buurt Van Hulthemstraat – Overpoortstraat gewerkt rond de problematiek van foute vuilniszakken / vuilniszakken buiten zetten op het verkeerde moment. De resultaten van deze testcase kunnen naderhand eventueel toegepast worden in andere buurten met een gelijkaardige problematiek.

- Bijkomende hondentoiletten kunnen nu niet worden voorzien. Er zijn in Gent al 130 hondentoiletten. Deze worden 6 dagen op 7 gereinigd. Hiervoor is een ploeg arbeiders aangenomen, die niet meer hondentoiletten aankunnen dan er al zijn. Deze ploeg kan momenteel niet worden uitgebreid.

- De Stad maakt ook werk van het publiek sanitair. Sinds 2001 voert de stad een integraal beleid rond publiek sanitair, dat verder gaat dan alleen het bouwen van sanitaire eenheden. De campagne draagt de naam 'Plassen met klasse' en omvat volgende doelstellingen:

1. Meer sanitair.

2. Sanitair voor iedereen: voor mannen, vrouwen, kinderen, babies en personen met een handicap.

3. Gratis sanitair: Alle publieke toiletten, uitgezonderd deze in de stedelijke bibliotheek aan het Zuid, zijn gratis toegankelijk.

4. Propere en degelijke toiletten: Sanitaire eenheden die beschadigd werden of versleten zijn, worden vernieuwd, sociaal veilig en vandalismebestendig ingericht. Zo worden de urinoirs aan de Sint-Pauluskerk vernieuwd. Alle toiletten krijgen ook een dagelijkse schoonmaakbeurt. Er is tevens een infopunt waar gebruikers een defect of gebrekkig onderhoud kunnen melden. (09 210 10 10, tijdens kantooruren)

5. Wildplassen: De campagne 'Plassen met klasse' bindt ook de strijd aan tegen het wildplassen. Op heel het Gents grondgebied werden nieuwe urinoirs geplaatst.

6. Bewegwijzering: Om de mensen de weg te wijzen naar de talrijke publieke toiletten werd een handige en kleurrijke folder ontworpen.

- De Groendienst onderhoudt de speelpleinen in de wijk. Regelmatig worden deze gecontroleerd. Tijdens het groeiseizoen wordt het gras gemaaid volgens noodzaak.

2.

MEER INFO

Beschikbare brochures van de Gezondheidsdienst:

- 'Hondentoiletten'
- 'Leidraad voor hondenbezitters'
- 'De kleine kak-almanak'

Beschikbare brochures van de Dienst Lokale Preventie en Veiligheid:

- 'Graffiti en wildplakken in Gent'

Beschikbare brochures van IVAGO:

- 'Containerparken'
- 'Huisvuilzakken voor restafval'
- 'Sorteerwijzer'
- 'Stickers geen reclamedrukwerk'

Beschikbare folder bij Dienst Coördinatie:

- 'Bijna honderd plaspunten in Gent ... Plassen met klasse'

Voor meer informatie over de concrete realisaties of het opvragen van de brochures, kan u terecht bij **Gentinfo**
 - T **09 210 10 10** (maandag tem zaterdag van 8 - 19u) of op www.gent.be/gentinfo

Relevante websites:

- Voor meer informatie over IVAGO: www.ivago.be
- Voor meer informatie over wegen, beheerd door het Vlaamse Gewest: <http://wegen.vlaanderen.be>

"Meer info!?"



3.

MILIEU EN GROEN

"Programmapunten"

A. WAARDEREN VAN GROEN EN OPEN RUIMTE

40

B. ZORGEN VOOR HET MILIEU

43



Over het ideaal van een groene stad met veel open ruimte is iedereen het eens. Wie wil niet tegelijkertijd van de voordelen van het stadsleven genieten en voeling hebben met groen.

Vele buurten in de stad zijn echter dichtbebouwd en hebben weinig openbaar groen. Ook in de Stationsbuurt Noord is dit het geval (met uitzondering van de buurt rond de Marathonstraat en de straten naast het Citadelpark).

De aanleg van buurtparkjes, de aanplanting van straatbomen, de ontwikkeling van groenassen en stadsbossen, ... vormen een stukje van het antwoord van de Stad op de vraag naar meer groen en open ruimte. De Stad doet daarenboven grote inspanningen om het openbaar groen natuurvriendelijker te beheren.

Het stadsbestuur wil, ook in de Stationsbuurt Noord, alle inwoners met groene vingers aanmoedigen om zelf de handen uit de mouwen te steken en hun buurt met groen of bloemen op te fleuren. Dat kan door de aanleg van een straatgeveltuintje, de plaatsing van bloem- en plantenbakken en het ophangen van bloemkorven.

Het leefmilieu is onze grootste rijkdom, daar is de Stad zich zeer van bewust. Daarom probeert de Stad binnen de verschillende beleidsthema's steeds aandacht te hebben voor het milieu. Ze wil investeren in een gezonde leefomgeving en wil hinder zo veel mogelijk beperken. Ook bij wonen (bv. duurzaam bouwadvies), mobiliteit (bv. promoten openbaar vervoer en fiets), openbaar domein (bv. onkruidverwijdering zonder pesticiden), economie (bv. milieuwetgeving voor bedrijven), ... komt de zorg voor het milieu steeds aan bod.

3. "Milieu en groen"

A. WAARDEREN VAN GROEN EN OPEN RUIMTE



• In de Stationsbuurt Noord ligt het Citadelpark, het grootste Gentse stadspark. Heel wat mensen komen er van het groen genieten: wandelaars, joggers, rolschaatsers ... Ook de aanwezigheid van het dierenasiel zorgt voor bijzondere ontspanning: wie zich registreert mag namelijk de asielhonden aan de leiband in het park uitlaten. Vooral studenten en appartementsbewoners maken dankbaar gebruik van dit aanbod.



• Het volledige park is beschermd als landschap. Het bevat een waardevolle verzameling aan zeldzame en monumentale bomen. Jammer genoeg wordt de toegankelijkheid van het park bemoeilijkt door de drukke wegen rondom. Ook bevinden zich vrij veel gebouwen binnen het park.

• De Stad ontwikkelde een globale visie op langere termijn voor de ontwikkeling en het beheer van het Citadelpark, opgenomen in een masterplan, waarvan het College akte nam in juni 2004. De Stad zal haar visie op het Citadelpark verder uitwerken, rekening houdend met de bestaande actoren (de musea, het ICC, 't Kuipke, ...), de noodzakelijke maatregelen i.v.m. mobiliteit, en de bescherming van het park.

• In 2006 plaatste de Stad Gent nieuwe retro-banken in het Citadelpark. De verharde voetpaden werden opgebroken, en daar kwam groen in de plaats. Dit kadert in de uitvoering van het hierboven vermelde masterplan.

• In de wijk is het groen ongelijk verdeeld: in de buurt ten oosten van de Zwijnaardsesteenweg is er bijvoorbeeld minder groen dan in de buurt rond de Koning Albertlaan. We vinden het groen vooral terug onder de vorm van straatbomen, groen op pleintjes en langs bermen aan waterwegen.

"Waarderen van groen en open ruimte"



• In de onmiddellijke nabijheid van de Stationsbuurt Noord vormen de Blaarmeersen wel een grote brok groene recreatieruimte. En aan de grens van de wijk vormt de Leie een mooie groene as.

• Inwoners waarderen het groen en open ruimte die er zijn in de wijk of de straat. Anderzijds wordt geklaagd over een tekort aan groen en het verdwijnen van groen en open ruimte. Zo vindt iemand dat de buurt aan de Ottergemsesteenweg-Zwijnaardsesteenweg een grijze, grauwe buurt zonder groen is.

• Bewoners vragen parkjes en meer beplanting in de straten: vb. groen hangen aan verlichtingspalen, bloembakken, bomen, ...

Zij stellen ook voor kleine stukjes groen te creëren met een zitbankje; dat zijn dan 'kleine ontmoetingsplaatsen'. Tot slot vragen ze meer en betere banken langs de Leie.

• In het kader van het Project Gent Sint-Pieters wordt meer groen gepland. Zo wil men een groen lint aanbrengen van de Blaarmeersen naar het Citadelpark, onder meer door bij de heraanleg van de Fabiolalaan nieuwe parkjes, bomen en groen aan te planten.



• De Stad is steeds op zoek naar mogelijkheden om groen in te planten, bijvoorbeeld bij de heraanleg van wegen of de uitvoering van verkeersmaatregelen. De verschillende groene zones, groot en klein, vormen op die manier 'groene stapstenen' doorheen de wijk.

Zo werden bij de heraanleg van de Koning Albert I-laan een honderdtal nieuwe straatbomen aangeplant tussen het Sint-Pieterstation en de Martelaarslaan. Ook de plannen voor de heraanleg van de Duifhuisstraat en van de Baliestraat voorzien enkele straatbomen.

In de buurt van de Ottergemse en de Zwijnaardsesteenweg is het moeilijk om zelfs voor kleinschalige ingrepen voldoende ruimte te vinden. Ook de straatverlichting is er vaak bevestigd aan gevels of spankabels, waardoor 'hanging baskets' er niet mogelijk zijn.



"Waarderen van groen en open ruimte"



Ten slotte biedt het stadsbestuur aan de **wijkbewoners de kans om zelf aan de slag te gaan** en zo de wijk groener te maken:

- Bij gebrek aan een (grote) tuin kan een **groendak** (planten op een plat dak) een mogelijkheid zijn om toch nog groen in uw leefomgeving te brengen. Daarom geeft de Stad hiervoor een subsidie. Voor extensieve groendaken (= vetplanten-, mos-, gras-, en/of kruidendak) bedraagt deze 31 euro/m². Voor intensieve groendaken (= daktuinen met een intensieve begroeiing) is deze 12,5 euro/m².
- Het stadsbestuur ondersteunt inwoners om hun buurt met groen of bloemen op te fleuren. Dit kan door de aanleg van een straatgeveltuintje, de plaatsing van bloem- en plantenbakken en het ophangen van bloemkorven. Zo geeft de Stad groencheques van 25 euro voor de aanleg van straatgeveltuintjes.



3. "Milieu en groen"



B. ZORGEN VOOR HET MILIEU



- In de wijk vindt u geen industriële bedrijven. Inwoners ondervinden wel lawaaihinder en stofhinder door het verkeer.
- Er zijn klachten over geluidsoverlast door (auto-)verkeer en evenementen (in de Blaarmeersen en het Citadelpark).
- Inwoners klagen ook dat het autoverkeer zorgt voor luchtvervuiling en geurhinder.



Inwoners ondervinden lawaaihinder en stofhinder door het verkeer

- Het milieubeleid van de Stad Gent werkt op verschillende domeinen: via **projecten**(Energiewijken) en **premies**, maar ook door het verlenen van milieuvriendelijk **bouwadvies** en het **bestrijden van sluikstort en zwerfvuil**. Deze problematiek werd onder het voorgaande thema "openbaar domein" behandeld.
- De Stad laat een studie uitvoeren naar de impact van het verkeer op de luchtkwaliteit in Gent. Op basis van die studie kan het bestuur nagaan welke maatregelen kunnen worden getroffen voor de verbetering van de situatie.
- De Stad Gent doet ook de nodige inspanningen om uitbaters te informeren over eventueel te nemen maatregelen tegen verschillende vormen van hinder en probeert steeds tot oplossingsgerichte afspraken te komen.

"Zorgen voor het milieu"



De Stad levert ook op andere vlakken veel inspanningen voor het behoud van natuur en milieu, ook in deze wijk. Een aantal voorbeelden:

- Het openbaar groen wordt steeds op een natuur- en milieuvriendelijke manier beheerd. Pesticiden worden vermeden, snoeiafval wordt gemalen en als bodembedekking gebruikt tegen onkruid...

- De Stad streeft naar een duurzaam beheer van de bermen en taluds langs waterlopen zodat ze hun diverse functies optimaal kunnen (blijven) vervullen. Met het maaibeheer van bermen wil men biologisch waardevolle plantengroei stimuleren. Dat levert aantrekkelijke bloemenrijke bermen op, waarlangs planten en dieren zich optimaal kunnen verspreiden.

Na een grondige inventarisatie in 2005 werd een nieuw beheer uitgestippeld voor de bermen en taluds langs de Gentse waterlopen. Zo wil de Stad via een aangepast maaibeheer ervoor zorgen dat grote delen van de bermen langs de Leie mooie bloemenrijke bermen worden.

- Tijdens de werken in het kader van het Project Gent Sint-Pieters zal aandacht besteed worden aan de hinder die het werfverkeer met zich meebrengt en zal de nieuwe verbindingsweg zo veel mogelijk gebruikt worden voor het werfverkeer. Het gebruik van de spoorweg voor werfverkeer is slechts beperkt mogelijk omdat er onvoldoende opslagcapaciteit en spoorcapaciteit is.

- Bij de heraanleg van de Duifhuisstraat worden aparte rioleringen voor afvalwater en voor regenwater aangelegd. Op termijn zal het regenwater in de Leie worden geloosd.

De Stad bekijkt stelselmatig of de lozing van huishoudelijk afvalwater en regenwater gescheiden kan worden bij de behandeling van bouwaanvragen. Daarnaast stimuleert ze d.m.v. subsidies de bouw van hemelwaterputten, infiltratievoorzieningen en de aanleg van groendaken (zie 'Waarderen van groen en open ruimte') waardoor ook bij de bestaande bebouwing een deel van het regenwater uit de riolering kan worden gehouden.

3.

MEER INFO

Beschikbare brochures van de Groendienst:

- 'Fleurige gevels'
- 'Groen Gent'
- 'PARKeren en fietsen'
- 'Van Plantsoendienst naar Groendienst'
- 'Eigen natuur in de hand'
- 'Groen inzicht, een visie op het openbaar groenbeheer'

Beschikbare brochures van de Milieudienst:

- 'Biologisch groentenabonnement'
- 'Groendaken'

Beschikbare brochures van de Dienst Huisvesting:

- 'Premies'
- 'Elektriciteit en Centrale verwarming'
- 'Wilt u een huis bouwen, kopen of renoveren? Misschien komt u wel in aanmerking voor een sociale lening?'

Voor meer informatie over de concrete realisaties of het opvragen van de brochures, kan u terecht bij **Gentinfo** – T **09 210 10 10** (maandag tem zaterdag van 8 – 19u) of op www.gent.be/gentinfo

"Meer info!!?"



4.

WERKEN EN WINKELN

"Programmapunten"

A. BEHOUD VAN WINKELAANBOD	48
B. DE STATIONSBUURT ALS ECONOMISCHE POOL	50

Ondernemen en werken zijn hét middel om welvaart te creëren. Daarom moet Gent economisch (blijven) groeien want enkel zo komen er bijkomende arbeidsplaatsen.

Niet elke economische groei betekent echter een versterking van de stad. Gent wil die economische bedrijvigheid en die groei die de bevolking van de stad een meerwaarde biedt. Dit betekent dat ze voldoende en kwaliteitsvolle bijkomende arbeidsplaatsen creëert en geen hypotheek legt op de leefbaarheid van de stad.

Op het gebied van werkgelegenheid gaat bijzondere aandacht naar groepen die het moeilijk hebben op de arbeidsmarkt zoals oudere werkzoekenden, vreemdelingen, laaggeschoolden.

In een stad is ruimte altijd schaars en dus moet spaarzaam worden omgegaan met de inneming ervan; dit geldt ook voor de Stationsbuurt Noord.

Daarom worden de belangrijkste nieuwe tewerkstellingspolen geconcentreerd langs de openbaarvervoersassen en openbaarvervoersknooppunten, zoals het station Gent-Sint-Pieters.

Omdat de beschikbare ruimte schaars is, zal er zorgvuldig moeten omgegaan worden met deze nog beschikbare ruimte. Zo plant de Stad aan beide zijden van het Sint-Pietersstation het 'bouwrijp' maken van terreinen ten behoeve van kantoren en kennisbedrijvigheid. Voor de Stationsbuurt Noord betekent dit onder meer een ontwikkeling langs de Fabiolalaan als gemengde pool voor vooral wonen en kantoren.

4. "Werken en winkelen"



De Stad wil tevens via subsidies kwaliteitszaken in bepaalde straten stimuleren. Deze lijden namelijk vaak onder de druk van de concurrentie van handelszaken in het centrum of winkelcentra daarbuiten. Hierbij is het vooral belangrijk dat buurtwinkels (bakkers, slagers, kruideniers...) aanwezig blijven voor de directe omwonenden.

Een goed uitgekende lokale regelgeving en vergunningenbeleid ruimtelijke ordening en milieu moeten bijdragen aan een economie zonder hinder voor de inwoners van de stad.



4. "Werken en winkelen"

A. BEHOUD VAN WINKELAANBOD

??

• De pendelaars en de vele studenten vormen een belangrijk potentieel cliënteel voor handelaars. In de Stationsbuurt Noord zijn dan ook veel winkels gevestigd. De meeste daarvan zijn gelegen rond de stedelijke invalssassen (o.a. Zwijnaardsesteenweg, Koningin Elisabethlaan, Kortrijksesteenweg). Verspreid over de wijk vindt men ook vrij veel buurtwinkels (bakkers, slagers, kruideniers).



• Het winkelgebied Zwijnaardsesteenweg, en dan vooral de omgeving van de stadsring, is het belangrijkste kleinschalige winkelgebied van Gent. Over de hele Zwijnaardsesteenweg staat echter ongeveer een vierde van de handelszaken leeg.

• Er is een concentratie van horeca aanwezig in de wijk. Deze bevindt zich vooral rond het station en in de buurt van de Zwijnaardsesteenweg.

!!...

• Velen waarderen de winkels in de buurt: het aanbod, nabijheid, kwaliteit. Anderzijds merken hulpverleners op dat er een goedkope keten ontbreekt; arme mensen komen hier niet aan hun trekken.

• In enkele reacties haalt men aan dat de Zwijnaardsesteenweg verloedert: de winkels worden nachtwinkels, broodjeszaken, pittazaken. Er zou een tekort zijn aan winkels voor de buurt. Professionelen van het Welzijnsoverleg stellen dat de straat te veel gericht is op studenten.



"Behoud van winkelaanbod"

!!...



=

• Enkelen waarderen het grote aanbod aan horeca. Anderen spreken zich negatief uit over de horeca die voor overlast zou zorgen (vb aan het begin van de Clementinalaan).

• Via specifieke subsidies voor winkels draagt de Stad bij tot de heropleving van de kleinhandel in de wijken: vestigingssubsidie (met speciale aandacht voor diversiteit in type handelszaken), subsidie bij gevelrenovatie, subsidie voor wonen boven winkels, subsidie als ondersteuning van communicatie bij evenementen van dekenijen, ...

De vestigingssubsidie kan door alle buurtwinkels worden aangevraagd. Op een deel van de Zwijnaardsesteenweg (nrs 1 tot 107 en nrs 2 tot 80) kunnen ook andere handelszaken deze subsidie aanvragen.

Nachtwinkels en 'winkels die hoofdzakelijk op het aanbieden van telefoon- en internetdiensten zijn gericht' zijn expliciet uitgesloten van het verkrijgen van een vestigingssubsidie.

• De Horecacoach van de Stad Gent gidt startende uitbaters of mensen die geïnteresseerd zijn om een zaak op te starten door de reglementeringen en wetgevingen waaraan men moet voldoen.

Daarnaast informeert de Stad startende en bestaande handelaars; tevens is een specifieke dienstverlening voor allochtone ondernemers aanwezig. Handelaars die leegstaande panden te huur of te koop hebben kunnen deze laten opnemen in de 'Inventaris leegstaande panden'. Handelaars die op zoek zijn naar een pand kunnen deze inventaris raadplegen.

• De actie 'Gent Verwent' is een stimulans om langs minder bekende maar toch wel aantrekkelijke winkels in de wijk te lopen en er nog een cadeautje bovenop te krijgen. In de Stationsbuurt Noord doen enkele zaken op de Zwijnaardsesteenweg mee aan deze actie.

De actie 'Gent Verwent' biedt deelnemende handelaars gratis publiciteit via de Gent Verwent-website; de klant krijgt in deze handelszaken een cadeautje of interessante korting.

• Op federaal niveau heeft de Minister van Middenstand een wetsontwerp klaar dat de gemeenten en steden in de toekomst de mogelijkheid geeft om de vestigingsplaatsen en de openingsuren van nachtwinkels en telefoonshops te beperken. Evenzeer zullen gemeenten de vestiging en uitbating van zulke winkels aan een gemeentelijke goedkeuring kunnen onderwerpen, de vestigingsplaats kunnen beperken tot een deel van haar grondgebied en zelfs de sluiting van nacht- en telefoonwinkels kunnen opleggen.

• Er zijn geregeld klachten van lawaaioverlast waar horeca geconcentreerd is. De Stad doet daarom preventieve geluidscontrole rondes, en werkt samen met de politie aan het bestrijden van deze overlast.

4. "Werken en winkelen"

B. DE STATIONSBUURT ALS ECONOMISCHE POOL



• In de buurt zijn weinig bedrijven gevestigd. Toch is de tewerkstelling groot. Die is vooral te vinden in de onmiddellijke omgeving van het Sint-Pietersstation en bij de vele scholen.



• Afgaande op het aandeel geboortes in kansarme gezinnen, is er maar weinig kansarmoede in deze wijk.

• Economisch belangrijk zijn ook het Internationaal Congrescentrum (ICC) en 't Kuipke in het Citadelpark. Het auditorium van het ICC biedt plaats aan 1.000 bezoekers. Daarnaast beschikt het ICC over verschillende vergaderzalen. Boven de Congreszaal bevinden zich kantoren die verhuurd worden aan verschillende instellingen en bedrijven, die ook de parking onder het gebouw gebruiken. Het ICC heeft zo niet alleen een groot economische belang voor de stad, maar draagt ook bij tot de bekendheid en de uitstraling van de stad, en trekt toeristen aan.

• Het huidige sportpaleis, het zogenaamde Kuipke, biedt ruimte aan 5.000 toeschouwers. De 'Gentse 6-dagen', een internationale wielervedstrijd die er jaarlijks plaats vindt, is ongetwijfeld de meest gekende activiteit die er doorgaat. Naast deze wielervedstrijd organiseerde een concessiehouder er in het verleden ook concerten en fuiven. Omdat dit aanleiding gaf tot overlast voor de buurt nam de Stad in 2003 de exploitatie van 't Kuipke op zich. Het is echter niet de bedoeling dat de Stad dit blijft doen.



• Enkele reacties stellen vragen bij de bouw van kantorencomplexen in het kader van het Project Gent Sint-Pieters.

"De stationsbuurt als economische pool"



• Een bewoner meent dat het Kuipke niet thuishoort in een park en dat het een overlast vormt voor de bewoners rond het park. Bewoners klagen ook over lawaaioverlast en vandalisme door evenementen in het Citadelpark.

• De nabijheid van het Sint-Pietersstation is een belangrijke economische troef. De bedrijvigheid rond het Sint-Pietersstation zal nog verder worden uitgebouwd. Het Project Gent Sint-Pieters voorziet in bijkomende kantoorruimte langs de Fabiolalaan en in commerciële ruimte in het station zelf. Zo komt een nieuw Vlaams Administratief Centrum naast het station Gent-Sint-Pieters. Het moet de nieuwe thuis worden van de Vlaamse overheidsdiensten die nu nog op een kleine dertig locaties over Gent verspreid zitten. Ook de Stad bestudeert de mogelijkheid om stadsdiensten onder te brengen in de toekomstige kantoren aan het station Gent-Sint-Pieters.

• Voor de Stad is de aanwezigheid van het Kuipke een troef voor het organiseren van evenementen. De Stad zal een duidelijke visie op het Citadelpark ontwikkelen, rekening houdend met de bestaande actoren (de musea, het ICC, 't Kuipke, ...), de noodzakelijke maatregelen i.v.m. mobiliteit, en de bescherming van het park. Bij deze visie zal het voorkomen van hinder voor de buurt door geluidsoverlast en vandalisme een belangrijk aandachtspunt zijn. Het nieuwe stadsbestuur zal beslissen over de toekomst van 't Kuipke en de site rond de Floraliënhal.



Tewerkstelling is ondermeer te vinden bij de vele scholen

Het Internationaal Congrescentrum

4.

MEER INFO

En verder ...

- Via een toeleidingsplan wil de Werkwinkel moeilijk bereikbare werkzoekenden aantrekken en nadien intensief begeleiden in hun zoektocht naar een baan. De Werkwinkel aan de Zwijnaardsesteenweg (bij het UZ, in de wijk Nieuw Gent - UZ) biedt ondersteuning bij het zoeken naar een opleiding en/of werk. Ook het project Gent Sint-Pieters biedt de mogelijkheid om mensen uit kansengroepen aan werk te helpen, bijvoorbeeld voor de bewaking van de fietsstalling en de verhuurdienst van fietsen.
 - De Stad wil buurt- en nabijheidsdiensten stimuleren. Hiermee slaat ze twee vliegen in één klap. Er worden duurzame jobs gecreëerd voor mensen met verminderde kansen op de arbeidsmarkt. Daarnaast kunnen zij de leefkwaliteit van de Gentenaar verbeteren door deze individuele (bv. poetsdienst, boodschappenservice, ...) of collectieve dienstverlening (bv. wijkrestaurant) in nabijheid van de mensen te organiseren.
- Via de website www.dienstenwijzer.be kunnen zowel het aanbod aan diensten als de vacatures bekeken worden.

Beschikbare brochures van de Dienst Economie:

- 'Gent Verwent : uw zaak een jaar lang gratis in de kijker!'
 - 'Horecabrochure'
- 'Steunmaatregelen Dienst Economie'

Beschikbare brochures van het Lokaal

Werkgelegenhedenbureau:

- 'Dienstencheques – Schoonmaakpersoneel werkt liever legaal'

Beschikbare brochures van Gent, stad in werking:

- 'Gent, stad in werking'
- 'Nieuwsbrief Gent stad in werking'

Beschikbare brochures van de Dienst Toerisme:

- 'Hotels en restaurants Gent en omgeving'

Voor meer informatie over de concrete realisaties of het opvragen van de brochures, kan u terecht bij **Gentinfo** – T **09 210 10 10** (maandag t.e.m. zaterdag van 8 – 19u) of op www.gent.be/gentinfo

Relevante websites:

www.dienstenwijzer.be
www.eengoedezaak.be
www.gentverwent.be
www.gent.be/ondernemen/detailhandel
www.gent.be/ondernemen/starters
www.vlaanderen.be/ondernemen

"Meer info!?"



5.

CULTUUR EN VRIJE TIJD

"Programmapunten"

A. AANBOD VAN CULTUUR ONDERSTEUNEN

54

B. MEER RUIMTE VOOR SPORT EN SPEL

56



Sport, cultuur, recreatie, het verenigingsleven, ... zijn belangrijk. Zij geven een identiteit aan de Stationsbuurt Noord. De sportclubs, toneel-, muziek- of andere verenigingen, de (sport- of cultuur) zalen en de evenementen, bepalen voor een belangrijk deel het gezicht van een stad of een wijk.

Daarom voert de Stad een sport- en cultuurbeleid op verschillende niveaus. Het aanbod moet in de eerste plaats toegankelijk zijn voor iedereen. Het is aan de Stad om drempels weg te werken en een actief ondersteuningsbeleid te voeren. Maar ook de inrichting van het publiek domein biedt mogelijkheden tot vrijetijdsbeleving.

De Stad wil:

- investeren in infrastructuur,
- meer culturele en sportieve activiteiten buiten het stadscentrum opzetten,
- activiteiten van lokale verenigingen of particulieren stimuleren en ondersteunen.
- in de woonomgeving voldoende speelruimte voorzien.

5. "Cultuur en vrije tijd"

A. AANBOD VAN CULTUUR ONDERSTEUNEN



• De cultuurcluster in het Citadelpark is uitgegroeid tot een belangrijk cultureel brandpunt met een internationale uitstraling. Het SMAK, het Museum voor Schone Kunsten (MSK), het ICC zijn hier de voornaamste actoren. Op 18 augustus 2003 sloot het MSK zijn deuren voor een grondige renovatie.



foto Dirk Pauwels



• Mensen zijn tevreden over het culturele aanbod in en nabij de wijk. Men spreekt hierbij van musea, het SMAK, de Vlasschaard.



• In 2007 zal het Museum voor Schone Kunsten opnieuw zijn deuren openen. Dan wil Gent ter gelegenheid van de opening van het museum uitpakken met een grote tentoonstelling.

• Het museumplein tussen het SMAK en het Museum voor Schone Kunsten wordt nu in twee gesneden door de drukke Scribiedreef. Voor voetgangers is het niet evident om deze straat over te steken. Het Vlaamse Gewest wil deze dreef dan ook aanpakken en er de veiligheid van fietsers en voetgangers verbeteren.

• In 2006 werd in Gent het **Cultuurcentrum Gent** opgericht. Het cultuurcentrum is geen nieuw gebouw, maar een structuur waar in Gent behoefte aan is. Over de hele stad verspreid bevinden zich namelijk tientallen zalen en zaaltjes die gebruikt kunnen worden voor allerlei culturele activiteiten.

"Aanbod van cultuur ondersteunen"



Het gaat dan niet alleen over de grote zalen van de culturele instellingen, maar ook over buurtcentra, lokale dienstencentra, clubhuizen voor senioren, parochiezalen en andere wijkzalen. Het cultuurcentrum wordt dus een overkoepelende structuur, die in overleg met al deze zalen en zaaltjes een buurtgericht cultureel programma zal samenstellen. De stad heeft hiervoor een cultuurfunctionaris aangesteld. Die zal in overleg met zo veel mogelijk betrokken organisaties een concreet programma opmaken.

- Het **culturele aanbod** wordt via diverse kanalen bekendgemaakt.
- Binnen enkele jaren zal het Sint-Pietersstation er helemaal anders uitzien. De Stad onderzoekt samen met de partners de mogelijkheden om een kunstwerk te integreren in het project.



Het SMAK (foto Dirk Pauwels)



In 2007 zal het gerenoveerde Museum voor Schone Kunsten zijn deuren openen

5. "Cultuur en vrije tijd"

B. MEER RUIMTE VOOR SPORT EN SPEL

??

• In het Citadelpark staan er speeltuigen. Die vinden we ook in het recent aangelegde buurt-parkje in de Lucas De Heerestraat, op het Rijsenbergspeelplein en in de Handbalstraat.



Op het Rijsenbergspeelplein werden in 2005 nieuwe speeltuigen geplaatst – die de kinderen van de buurt mee hebben helpen kiezen. Voor de kinderen in de buurt ten oosten van de Zwijnaardsesteenweg en tussen de Koning Albertlaan en de Kortrijksesteenweg zijn de openbare speelruimtes vrij ver.

• In de Stationsbuurt Noord worden geregeld enkele straten omgetoverd tot **spelstraten** tijdens de vakantieperiodes.

• De jongeren krijgen een ruim aanbod aan **jeugdwerkingen**. Eind 2005 werd het lokaal van de jeugdbeweging in de parochie Sint-Paulus verzegeld omwille van de gebrekkige brandveiligheid. Eind 2006 vangen de noodzakelijke werken aan, waarvoor de Stad een belangrijke bijdrage levert.

• De **senioren** kunnen terecht in de clubhuizen aan het Citadelpark en in de Handbalstraat. In het Dienstencentrum De Regenboog kunnen ze tal van vrijetijdsactiviteiten beoefenen.

• **Sportgelegenheid** is er in het zwembad Strop. Overigens is er in de Stationsbuurt Noord zelf weinig sportinfrastructuur. Maar de ijsbaan Kristallijn, de Watersportbaan en de Blaarmeersen liggen vlakbij.

"Meer ruimte voor Sport en spel"

!!...



• Bewoners stellen dat in de parochie Sint-Paulus veel kinderen op straat spelen, maar dat er onverdraagzaamheid is. De speelstraten zien zij als iets positiefs.

• Bewoners waarderen de aanwezigheid van jeugdbewegingen in de parochie Sint-Paulus.

• De leerlingen van de Basisschool Sint-Paulus (Ottergemsesteenweg) stellen voor in deze buurt speelpleintjes bij te maken met speeltuigen waar ook grotere kinderen aan hun trekken komen, bv op het terrein aan het zwembad Strop. Ook volwassen bewoners stellen voor de ruimte aan het zwembad als speelruimte in te richten. Verder stelt het oudercomité van de Basisschool Sint-Paulus voor op allerlei plaatsen (één bank en) één speeltuig te voorzien.

• De Stad onderzoekt of het mogelijk is speeltuigen te plaatsen op de groene ruimte aan het zwembad Strop. Op hoeken van wegen (vb op voetpad-uitstulpingen) is het te gevaarlijk om er speeltuigen te plaatsen.

• In de zomer- en paasvakantie biedt het stadsbestuur inwoners de mogelijkheid om hun straat om te vormen in een **spelstraat**.

Ze stimuleren de sociale contacten in de wijk. Gedurende één of twee weken of een aantal weekends kan men dan een straat laten afsluiten voor verkeer, en dit telkens van 14u tot 19u. Zo kunnen kinderen heel veilig in hun eigen straat spelen. Voorwaarde is dat dit verkeerstechnisch mogelijk is: de doorstroming van het verkeer in de buurt moet mogelijk blijven. In 2006 kregen de Distelstraat, de Duifhuisstraat en Holdaal het statuut van speelstraat. De komende jaren worden de speelstraten verder gepromoot.



Er zijn speeltuigen in het recent aangelegde buurt-parkje in de Lucas De Heerestraat

5.

MEER INFO

Beschikbare brochures van de Jeugddienst:

- 'De fuifbrochure'
- 'Speelpleinbrochure'
- 'Speelterreinen in Gent'
- 'In speelstraat, daar teken je toch voor!'
- 'De Stedelijke Jeugddienst'
- 'Grabbelpas – algemene brochure' (4 tot 12 jaar) en 'Swappas' (12 tot 17 jaar)
- 'Reizen en Kampen Gids'
- Jeugddienst Stad Gent – werkingsverslag 2004
 - 'Zomeraanbod'
 - 'Speelstraten'

Beschikbare brochure van de Sportdienst:

- 'Sportdienst infofolder'

Beschikbare brochure van het Departement Cultuur:

- 'De Gentse musea'
- 'Gent Helpt'

Beschikbare brochures van de Dienst Kunsten:

- 'De kunst om Gent te dienen'
- 'Pandoera'

Beschikbare brochure van de Dienst Receptieve Ruimtes:

- Vindt u via www.gent.be/gent/cultuur/folderdrr.pdf

Beschikbare brochures van de Dienst Toerisme:

- 'Gent gezelligste stad 2005'
- 'Kroegentocht'
- 'Vaarkaat'

Voor meer informatie over de concrete realisaties of het opvragen van de brochures, kan u terecht bij **Gentinfo**
 – T **09 210 10 10** (maandag tem zaterdag van 8 – 19u) of op www.gent.be/gentinfo

"Meer info?!?"



6.

SAMEN LEVEN

"Programmapunt"

BETERE SOCIALE CONTACTEN

60



Gent is een open en verdraagzame stad. Pas als mensen met elkaar kunnen en willen praten, loopt het samenleven goed. Ze leren elkaar kennen, elkaar waarderen en met elkaar rekening houden.

Daarom wil de Stad initiatieven vanuit de buurt, straat en verenigingsleven aanmoedigen en ondersteunen.

Maar de Stad wil ook haar verantwoordelijkheid opnemen en de dialoog tussen verschillende mensen stimuleren door zelf initiatieven, projecten en feesten, te organiseren.

De Stad pakt overlast in eerste instantie preventief aan. Als preventie niet helpt, wordt het wijkzorgteam van het politiecommissariaat Nieuw Gent ingezet om een oplossing te zoeken voor de overlast.

6. "Samen leven"

BETERE SOCIALE CONTACTEN

• De Stationsbuurt Noord is een dicht bevolkte wijk. Het aandeel etnisch-culturele minderheden (allochtonen, woonwagenbewoners, vluchtelingen en mensen zonder papieren) ligt beduidend lager in de wijk dan in de stad in het algemeen. Er leeft wel een vrij groot aandeel studenten in de wijk. Dit zorgt soms voor spanningen.



foto Michel De Beer

• In de wijk zijn verschillende verenigingen actief. Het gaat meestal om verenigingen die een bereik hebben dat de wijk overstijgt of om parochiale verenigingen en dekenijen. Rond de Zwijnaardsesteenweg bestaat een dekenij die samen met de buurtbewoners van de aanpalende Corbiestraat jaarlijks in september een dekenijfeest organiseert.

• Tijdens de Gentse Feesten worden verschillende activiteiten georganiseerd rond het Sint-Pietersstation: een rommelmarkt, stadswandelingen en een feest- en avondmarkt gevolgd door vuurwerk.

• De mix van de bevolking en de aanwezigheid van jonge mensen wordt gewaardeerd.

• De meningen over het gemeenschapsleven in de wijk zijn verdeeld: de enen vinden het een gemoedelijke wijk, de anderen klagen dat er te weinig contact is tussen buurtbewoners. Het Welzijnsoverleg stelt dat er weinig sociaal netwerk is. Een bewoner stelt voor een polyvalente ruimte voor bewoners te voorzien binnen de projectontwikkeling van het Project Gent Sint-Pieters.

• Volgens enkele bewoners wonen er (te) veel studenten in de wijk. Iemand ziet het gebrek aan buurtcontact als een gevolg van het toenemende aantal studentenkamers ten koste van gezinswoningen.

"Beter sociale contacten"

!!...

• Studenten worden vaak geassocieerd met overlast. Door hun stijgende aanwezigheid zou het minder proper zijn, zou er meer lawaai zijn, zij zouden vandalisme plegen. Studentenkoten zouden minder goed worden verzorgd, wat verloedering in de hand werkt.

• De Stad biedt **ondersteuning bij de organisatie van allerlei feestelijkheden in de wijken**. Ook dekenijen worden ondersteund voor communicatie rond hun evenementen.

Wie zin heeft om in zijn straat iets te organiseren kan contact opnemen met de stedelijke buurtwerking. Die heeft een pakket samengesteld dat buurtbewoners op een eenvoudige manier door alle reglementeringen en aanvragen loodst. Er worden ook een heleboel tips en ideeën gegeven om de activiteit succesvol te maken. De stedelijke buurtwerking stelt dit pakket gratis ter beschikking van bewoners die iets leuks willen doen met en voor hun burens. Als u het pakket wil ontlenuen, neem dan contact op met de stedelijke buurtwerking op het nummer 09 269 78 70 of op dienst.buurtwerkprojecten@gent.be

Verder bundelt het boekje 'Gent helpt. Wegwijzer voor initiatiefnemers' over de departementen heen alle informatie in verband met subsidies, een zaal, materiaal en promotie voor een activiteit. In deze gids werd ook informatie opgenomen over provinciale en Vlaamse initiatieven voor het verenigingsleven.



"Betere sociale contacten"



- De Stad biedt ondersteuning aan de clubhuizen aan het Citadelpark en in de Handbalstraat om een clubhuiswerking mogelijk te maken.

- De vraag naar een polyvalente zaal in de projectontwikkeling van het Project Gent Sint-Pieters moet worden voorgelegd aan de stuurgroep. Een mogelijkheid zou zijn om de gemeenschapsruimte die moet voorzien worden in sociale woningbouw hiervoor te gebruiken.

=

- Samen met de universiteit werkt de Stad aan beperking van overlast door studenten. In dit overleg wordt vooral aan preventie gewerkt. Daarnaast patrouilleert de politie elke woensdag-, donderdag- en vrijdagnacht in de "studentenbuurt" rond de Zwijnaardsesteenweg-Stropkaai. Op die manier probeert ze overlast door studenten zoveel mogelijk te beperken.



Een activiteit van een lokale vereniging (foto Michel De Beer)

6.

MEER INFO

Beschikbare brochure van de Dienst Feestelijkheden:

- 'U zorgt voor de toeters, wij voor de bellen'

Beschikbare brochure van de Dienst Buurtwerk:

- 'Gezocht: goede buur m/v'
- 'EHBI-stappenplan. Eerste hulp bij Bewonersinitiatieven'

Beschikbare brochure van de Dienst Kunsten

- 'Feestneuzen'

Beschikbare brochure van Departement Cultuur:

- 'Gent Helpt'

Voor meer informatie over de concrete realisaties of het opvragen van de brochures, kan u terecht bij **Gentinfo** – T **09 210 10 10** (maandag tem zaterdag van 8 – 19u) of op www.gent.be/gentinfo

Voor meer informatie over de politie: www.politiegent.be

"Meer info?!"



7.

DIENSTVERLENING

"Programmapunten"

A. EEN GOEDE DIENSTVERLENING AANBIEDEN	65
B. ZORGEN VOOR VEILIGHEID	67



De organisatie "Stad Gent" bestaat niet omwille van zichzelf, maar om diensten te verlenen aan haar klanten, de burgers. De Stad wil ook in de Stationsbuurt Noord op een kwaliteitsvolle en efficiënte manier de Gentenaars de nodige dienstverlening aanbieden. Via Gentinfo kunnen Gentenaars hun vragen en opmerkingen doorspelen naar de bevoegde diensten zonder dat zij verplicht zijn om een halve dag vrijaf te nemen om de stadsdiensten te bezoeken.

Daarnaast hechten de Stad en het OCMW belang aan de vlotte bereikbaarheid van de voorzieningen. Daarom voorziet de Stad in de Stationsbuurt Noord een aantal dienstverleningen op wijkniveau.



De Universiteit Gent is aanwezig in de wijk.

7. "Dienstverlening"



A. EEN GOEDE DIENSTVERLENING AANBIEDEN



• Er zijn peuterscholen, basisscholen uit verschillende netten en secundaire scholen. De Universiteit Gent en Hogeschool Gent zijn er aanwezig. De aanwezigheid van het station en de uitstekende bus- en tramverbindingen vormen een belangrijke troef voor de scholen. Zowel voor zelfstandigreizende leerlingen en studenten als voor pendelende ouders is deze buurt een gemakkelijk te bereiken bestemming.

• In de Stationsbuurt Noord bevindt zich een aantal voorzieningen, waaronder een afdeling van het ziekenhuis Jan Palfijn, banken, De Post, de mutualiteit, een vereniging waar armen het woord nemen (De Zuidpoort), het dienstencentrum De Regenboog, ...

• Het Administratief Centrum van de Stad, ziekenhuizen, het OCMW, een politiecommissariaat liggen vlakbij in naburige wijken. Bovendien is het stadscentrum gemakkelijk bereikbaar.

• Twee straathoekwerkers werken sinds 2000 met de jongensprostitués door hen te informeren, door preventieve acties en door hen te begeleiden bij het zoeken naar werk, een woning... Zij werken vooral in het Citadelpark, maar ook in de buurt van het Sint-Pietersstation.



Leerlingen van de basisschool Desire van Monckhoven



"Een goede dienstverlening aanbieden"

!!...

weinig kinderopvang is. Anderen menen dat het aanbod van kinderopvang goed georganiseerd is in de scholen.

• Inwoners waarderen het zeer grote aanbod scholen, vinden de scholen goed.

• Ook het grote aanbod apothekers is positief.

• Volgens inwoners is de bereikbaarheid van het dienstencentrum De Regenboog een probleem door de slechte staat van de straten er rond.

• Sinds juli 2006 is er één loket voor kinderopvang in Gent. Via een centraal aanmeldingspunt is een baby inschrijven in een dagkribbe een stuk eenvoudiger: ouders moeten maar één keer hun gegevens doorgeven. Via objectieve criteria wordt bepaald in welke crèche plaats is. Het centrale nummer is dat van Gent Info 09 210 10 10. De bedoeling is dat ouders vijf à zes maanden op voorhand weten in welke van de 22 stedelijke crèches ze terecht kunnen. Is er geen plaats, dan krijgen ze een lijst met niet-stedelijke alternatieven.

Vanaf 1 september 2006 wordt in de stedelijke crèches 50% van de plaatsen voorbehouden voor de jongste wijkbewoners.

• Uit een recent onderzoek naar de aanwezigheid van opvang per wijk blijkt dat voor 75% van de kinderen tussen 0 en 3 jaar uit de wijk een plaats beschikbaar is in de Stationsbuurt Noord zelf. Het is echter niet duidelijk in hoeverre de beschikbare plaatsen ook effectief door kinderen uit de wijk worden ingenomen.

Voor de buitenschoolse opvang van schoolgaande kinderen zijn opvang-initiatieven bij elke stedelijke basisschool in de wijk: in de stedelijke scholen met dagverblijf kunnen kleuters en kinderen van 2,5 jaar tot 6 jaar (ook uit andere scholen) terecht voor naschoolse opvang tijdens het schooljaar.

Tijdens alle schoolvakanties zetten deze dagverblijven hun deuren open voor kinderen tot 8 jaar uit alle netten. In de Stationsbuurt Noord gaat het om Freinetschool De Boomgaard, de kleuterschool Ter Leie, en de Désiré van Monckhoven-school.

Tijdens de zomervakantie wordt er extra opvang voorzien via themakampen en op het speelplein Henri Story in de naburige wijk Nieuw Gent – UZ.

• Via allerlei subsidies ondersteunen de Stad en het OCMW het plaatselijke zorg- en dienstverleningsaanbod. Ook neemt het OCMW door middel van het Lokaal Welzijnsoverleg een coördinerende rol op tussen de verschillende partners.

7. "Dienstverlening"

B. ZORGEN VOOR VEILIGHEID



• Het Citadelpark heeft op het gebied van veiligheid geen al te goede reputatie. De aanwezigheid van 'cruisers' (mannelijke homoseksuelen die elkaar ontmoeten, dikwijls met het oog op seks), de nabijheid van de uitgaansbuurt voor studenten en een kleinschalige jongensprostitutie-scène dragen bij tot de minder goede reputatie. Hierbij komt dat in het verleden het park meermaals in de kijker kwam door een aantal daar gepleegde misdrijven.

• Prostitutie en de criminaliteit in en rond het Citadelpark daalden gedurende de laatste twee jaar. Regelmatig politietoezicht en betere verlichting van de paden en de wegen die door het park lopen droegen bij tot deze daling en verhoogden het veiligheidsgevoel.

• Enkele bewoners noemen het een veilige of relatief veilige buurt. Anderen vinden het Citadelpark en de stationsomgeving eerder onveilig. Bewoners maken zich ook zorgen over de mogelijke negatieve invloed van het Project Gent Sint-Pieters op de veiligheid. Zij vrezen een stijgende onveiligheid op de plaats waar enkel kantoren komen. Bewoning is belangrijk voor de veiligheid, aldus deze bewoners.

• Een aantal bewoners klaagt over vandalisme. Die klachten komen ondermeer van de Stropstraat, Lucas De Heerestraat, Astridlaan en Oostendestraat. Vandalisme wordt toegeschreven aan bezoekers van fuiven (Overpoort en Citadelpark) en studenten. Enkele bewoners vragen meer politiecontrole op dergelijke overlast.

"Zorgen voor veiligheid"



- Op vraag van de bevolking wil de politie haar aanwezigheid in het straatbeeld versterken. Meer politie op straat stelt bewoners gerust, maar brengt echter niet automatisch meer veiligheid. Daarvoor zijn andere maatregelen vaak meer doeltreffend.

Er wordt geregeld gepatrouilleerd door het personeel van het politiecommissariaat Nieuw Gent (dagelijks en één maal per maand ook 's nachts). Deze patrouilles richten zich specifiek naar eventuele overlastdossiers en naar aanwezigheid en aanspreekbaarheid van de politie.

Als er bepaalde criminaliteitsfenomenen worden vastgesteld patrouilleren ook andere, gespecialiseerde, politiediensten in de wijk. Zo patrouilleert de politie elke woensdag-, donderdag- en vrijdagavond in de "studentenbuurt" rond de Zwijnaardsesteenweg-Stropkaai (zie ook bij 'Samen leven').

Bij conflicten probeert de politie eerst te bemiddelen, en wordt - indien mogelijk - een oplossing gezocht met de verschillende betrokken partijen.

- De stadswacht komt verschillende keren per week in de wijk.



De stadswacht komt verschillende keren per week in de wijk.
(foto Patrick Henry)

7.

MEER INFO

Beschikbare brochures van de Dienst Bevolking:

- 'Het digitaal E-loket'

Beschikbare brochures van de Dienst Sociale Voorzieningen en Gehandicapten:

- 'Minder Mobiele Centrale'
- 'Omgaan met mensen met een handicap'
- 'Tips voor het verbeteren van de toegankelijkheid van een handelszaak voor personen met een handicap'
- 'Wat doet de stad zodat iedereen kan meedoen?'

Beschikbare brochure van het OCMW:

- 'Waarmee kan ik u helpen?'
- 'Wegwijs in de doolhof van het OCMW'

Beschikbare brochure van de Dienst Asiel- en Vluchtelingenbeleid:

- 'Veldwerk'

Beschikbare brochure van de Dienst Kinderopvang:

- Zomervakantie – nu ook tot 12 jaar

Beschikbare brochures van de Politie:

- 'Politie infoboekje'
- 'Preventie een goede gewoonte'

Voor meer informatie over de concrete realisaties of het opvragen van de brochures, kan u terecht bij **Gentinfo** – T 09 210 10 10 (maandag t/m zaterdag van 8 – 19u) of op www.gent.be/gentinfo

Voor meer informatie over de politie: www.politiegent.be

"Meer info?!?"



8.

WONEN

"Programmapunten"

A. STREVEN NAAR BETAALBAAR EN AANGENAAM WONEN

71

B. WERKEN AAN DE STAAT VAN DE WONINGEN

74

Het beschermen en opwaarderen van de woningen is een belangrijk doel van het stadsbestuur, ook in de Stationsbuurt Noord. Een goede woning is zeer belangrijk. Voldoende leefruimte en een goed onderhouden woning, liefst in een leuke woonomgeving, dragen bij tot het welzijn en de gezondheid van de bewoners.

Het stadsbestuur vindt dat iedere burger het recht heeft op een gezonde en geschikte woning tegen een betaalbare prijs.

Voor de Stationsbuurt Noord betekent dit:

- streven naar meer en betere woningen,
- renovaties van de sociale woningen in de wijk, met aandacht voor woningen voor grote gezinnen

De Stad vindt belangrijk dat de 'renovatiegolf' verder gezet wordt, zowel in privé-woningen als in de sociale woningen.

A. STREVEN NAAR BETAALBAAR EN AANGENAAM WONEN

8. "Wonen"



• In de Stationsbuurt Noord wonen veel mensen op een beperkte oppervlakte. De meeste deelbuurten zijn zeer dichtbevolkt, behalve het uiterste westen van de wijk.

• De wijk is zeer gegeerd als woonbuurt, niet in het minst door pendelaars. De prijzen van de woningen rond het station liggen dan ook iets hoger dan de prijzen elders.

• Sociale woningen in de Stationsbuurt Noord vindt u vooral in de Rijsenbergwijk. Aan één kant van de Verpleegstersstraat werden renovatiewerken uitgevoerd. Ook de sociale woningen in de Prosper Claeysstraat zijn recent grondig gerenoveerd. Een deel van deze woningen is voorbehouden aan senioren.

• Uit verschillende reacties blijkt dat wonen, zowel huren als kopen, duur is in de Stationsbuurt Noord. Bewoners vrezen dat de geplande kantoren de prijzen van de huizen nog verder zullen doen stijgen.

• Over de rust in de buurt zijn de reacties gemengd. In een aantal reacties wordt de buurt rustig of relatief rustig genoemd. Anderen klagen dan weer over lawaai (vooral nachtlawaai, het uitgangleven, studenten). Vooral bewoners ter hoogte van of ten westen van het station vinden de buurt rustig, terwijl klachten over lawaai eerder uit de buurten ten oosten van het station komen.

• Bewoners betreuren dat er weinig of geen woningen zijn voor oudere mensen.

"Streven naar betaalbaar en aangenaam wonen"



!!...

• Op de hoogbouwplannen in het kader van het Project Gent Sint-Pieters komen verschillende negatieve reacties. Bewoners vrezen dat die hun woonomgeving negatief zullen beïnvloeden, o.m. door het wegnemen van zonlicht. Tijdens het Stadsdebat ivm het Project Gent Sint-Pieters (11/2/06) merkten deelnemers op dat het belangrijk gezinnen in de stad te houden. Die wensen niet in hoogbouw te wonen.

Anderzijds tonen enkele inwoners zich voorstander van het project, ondermeer door de vele woongelegenheden die erdoor wordt voorzien.

=

• Omdat de Stad en haar partners bij het Project Gent Sint-Pieters een goede kwaliteit van de bouwwerken wilden verzekeren, hebben ze de Vlaamse Bouwmeester gevraagd het totale Project Gent Sint-Pieters te superviseren.

Langs de Fabiolalaan kocht de Stad bovendien een deel van de gronden waar nieuwe bebouwing komt in het kader van het project Gent Sint-Pieters. Op die manier wil de Stad de ontwikkeling zelf in handen houden. Hiermee wil de Stad niet alleen de kwaliteit bewaken, maar ook zo veel mogelijk rekening houden met de effecten van het project op de buurten rond het station Gent Sint-Pieters.



De Verpleegstersstraat

De prijzen van woningen in België zijn de laatste jaren de hoogte in geschoten. De Stad kan weinig aan deze tendens veranderen.

Niettemin doet de Stad wat ze kan:

• In de Stationsbuurt Noord wordt het aanbod aan woningen vergroot in het kader van het project Gent Sint-Pieters. Door dit project komen aan de Fabiolalaan nieuwe woningen bij. Per 100 wooneenheden moeten er 20 sociale woningen voorzien worden. De gebouwen zullen samen met geluidsmuren het achtergrondgeluid van de spoorweg naar de achterliggende woonwijk dempen.

"Streven naar betaalbaar en aangenaam wonen"



=

• Verder loopt bij de Stad Gent sinds kort een pilotproject 'Paritaire Huurcommissie'.

Die commissie heeft een dubbele opdracht:

- het bemiddelen tussen huurder en verhuurder bij huurgeschillen op de private woonmarkt
- het streven naar een correcte verhouding tussen de huurprijs en de kwaliteit van de woning, onder meer door criteria uit te werken die de huurprijs van private woningen kunnen bepalen.

• Bij de herbesteding van leegstaande panden wordt bekeken met welke bestemming de wijk meest gebaat zou zijn (wonen, winkels, kantoren...) en wordt hierop in de mate van het mogelijke ingegaan.

• De Goede Werkmanswoning vervangt de sociale woonblok Minerva in de Verpleegstersstraat door drie nieuwe gebouwen. In de plaats van de 100 bestaande woningen komen twee gebouwen met in het totaal 48 huurwoningen en één gebouw met 24 koopappartementen. Er wordt daarbij voor parkeerplaatsen en groen gezorgd. De afbraakwerken en de nieuwbouw zullen samen ongeveer twee jaar duren.



De prosper Claerysstraat



De sociale woonblok Minerva wordt vervangen door drie nieuwe gebouwen

8. "Wonen"

B. WERKEN AAN DE STAAT VAN DE WONINGEN



• Globaal gezien is de kwaliteit van de woningen goed. In de wijk vindt men veel verschillende types huizen: vrij recente villa's in het westen, appartementsgebouwen op verschillende plaatsen (langs het Citadel-park, in de Verpleegstersstraat, in de Rijsenbergstraat...), kleinere rijwoningen (bijvoorbeeld in de buurt van de Zwijnaardse-steenweg), prachtige burgerhuizen uit het begin van de vorige eeuw (in de Koningin Elisabethlaan, de Koningin Astridlaan, de Prinses Clementinalaan...).



• In de buurt van het station en van de Zwijnaardsesteenweg vindt men kamerwoningen. In 1996 legde een politiereglement de minimale eisen op gebied van comfort en brandveiligheid in kamerwoningen vast. Vanaf 1996 werden in de buurt van de Zwijnaardsesteenweg heel wat bestaande kamerwoningen geregulariseerd. Dit kon slechts indien deze woningen beantwoordden aan deze minimale eisen, wat een gunstige invloed op het comfortniveau en de brandveiligheid van deze woningen had.



• De studentenkamers komen regelmatig ter sprake en wel in negatieve zin. Men vindt vooral dat er te veel studentenkamers zijn, dat er te veel bijkomen. Dat verdringt gezinnen want gezinswoningen worden omgevormd tot studentenkamers en -studio's. Iemand vindt het positief dat er beperkingen worden opgelegd aan 'ongebreedelde omvorming van huizen tot studentenkoten'. Anderzijds zouden deze beperkingen meer moeten gecontroleerd worden.

• Inwoners waarderen het residentiële karakter van de woonomgeving. Anderen klagen over oude woningen, woningen van mindere kwaliteit. Ondermeer het Welzijnsoverleg brengt dat ter sprake: er zijn veel oude werkmanswoningen met gering comfort.

"Werken aan de staat van de woningen"



• Over leegstand en verkrotting zijn er eveneens enkele klachten, onder meer over leegstand boven winkelpanden.

• Het nieuwe bouwreglement maakt het **opsplitsen van eengezinswoningen** in kamerwoningen bijna onmogelijk. Op deze manier wil de Stad het aantal ééngesinswoningen maximaal behouden, om (jonge) gezinnen zo veel mogelijk in de stad te houden en nieuwe gezinnen aan te trekken.

De Stad is er zich van bewust dat hierop meer controle nodig is. Momenteel wordt de bouwpolitie hervormd. In de wijk Ekkergergem zal een proefproject rond controle op studentenwoningen worden opgezet. Daar is deze problematiek immers het meest nijpend. De Stationsbuurten kunnen na Ekkergergem opgenomen worden in een dergelijk project.



Er zijn verschillende types woningen in de wijk.

"Werken aan de staat van de woningen"



=

• De stad probeert leegstand en verwaarlozing van privé-woningen tegen te gaan door een aanbod te voorzien in de vorm van **premies en bijstand**:

• De Stad en andere overheden geven premies om slechte woningen aan te pakken. Op dit moment geeft de Stad een premie voor het vernieuwen van de elektrische installatie en verwarmingsinstallatie.

• Door subsidiëring van **wonen boven winkels** draagt de Stad bij tot de heropleving van de wijk en het versterken van het buurtweefsel.

• De Stad begeleidt Gentse bouwers en verbouwers. Aan de hand van **3u gratis bouwadvies** krijgen zij de noodzakelijke informatie om hun woning op een verstandige manier te (ver)bouwen.

• De Stad treedt op tegen **leegstand, verwaarlozing en huisjesmelkerij** in samenwerking met de Gentse politie en de Vlaamse Wooninspectie. Er worden controles uitgevoerd op het verhuren van onbewoonbaar verklaarde woningen en huisjesmelkerij.

• Op vraag van de huurder kan de Stad de woning controleren op de normen van de **Vlaamse Wooncode**. Die code omschrijft de minimale kwaliteitsnormen waaraan een huurwoning moet voldoen. Op basis van een controle wordt de eigenaar aangespoord om noodzakelijke veiligheids- en kwaliteitswerken te doen. Indien de eigenaar dat niet doet, neemt de Stad verdere stappen. In het slechtste geval volgt een onbewoonbaarverklaring. Maar dan moeten de bewoners wel elders gehuisvest kunnen worden.

8.

MEER INFO

Beschikbare brochures van de Dienst Huisvesting:

- 'Premies'
 - 'Elektriciteit en Centrale verwarming'
 - 'Uw kot, ook onze zorg'
- 'Op zoek naar een geschikte woning'
 - 'Een woning huren'
 - 'Sociaal huren in Gent'
- 'Wilt u een huis bouwen, kopen of renoveren? Misschien komt u wel in aanmerking voor een sociale lening?'

Beschikbare brochure van de Milieudienst:

- 'Adviescheque – Milieuvriendelijk bouwadvies'

Voor meer informatie over de concrete realisaties of het opvragen van de brochures, kan u terecht bij **Gentinfo** – T **09 210 10 10** (maandag tem zaterdag van 8 – 19u) of op www.gent.be/gentinfo

"Meer info?!?"



9.

COMMUNICATIE EN PARTICIPATIE

"Programmapunt"

INWONERS BETREKKEN BIJ HET BELEID

79

De Stad wil haar inwoners actief bij de politieke besluitvorming betrekken. Dat betekent dat het stadsbestuur wil luisteren naar alle signalen van de bevolking, zowel de negatieve als de positieve. De Stad wil deze signalen daarbij verwerken tot beslissingen die de kwaliteit van het leven in onze stad verhogen.

Het verhogen van de betrokkenheid van de Gentenaar bij het beleid is één van de belangrijkste uitdagingen van de Stad. De Stad wil hieraan werken door in communicatie te treden met haar inwoners naar aanleiding van concrete projecten. Daarnaast bespreekt zij, ook in de Stationsbuurt Noord, geregeld de algemene leefbaarheid van een buurt of wijk (bv met bewonersgroepen) in het kader van de programma's die Gebiedsgerichte Werking opmaakt.

9. "Communicatie en participatie"



INWONERS BETREKKEN BIJ HET BELEID



• De Stad heeft de intentie om de bevolking zoveel mogelijk te betrekken bij het beleid. Daarom wil de Stad de dialoog aangaan met inwoners, wijkorganisaties, bedrijven, werknemers, scholen, lokale seniorenraad Gent Zuid ...

• De Stad communiceert met de bevolking via uiteenlopende kanalen. Voor de 'basisinformatie' ontvangen alle inwoners van de stad Gent maandelijks het Stadsmagazine. U kunt ook informatie raadplegen via het internet of via de dichtstbijzijnde infokiosk (aan het Sint-Pietersstation en op de Zwijnaardsesteenweg aan het Rerum Novarumplein).

• Voor allerlei vragen en informatie over stadsdiensten en evenementen kunnen inwoners ook van maandag tot zaterdag van 8 tot 19 u terecht bij Gentinfo – tel 09 210 10 10. Als u geen of onvoldoende antwoord krijgt van de diensten van de Stad, kan u zich altijd wenden tot de ombudsvrouw.

• De Stad organiseert ook meer interactieve communicatiemomenten, zoals informatie- of overlegvergaderingen, tentoonstellingen, debatten, wijkwandelingen, etc.

• Inwoners vragen meer informatie en meer inspraak voor inwoners. Dit geldt onder meer in verband met de heraanleg van straten en de verkeerscirculatie.

• Tijdens het Stadsdebat omtrent het Project Gent Sint-Pieters vroegen inwoners om meer inspraak te krijgen in het project.

• De Stad Gent wil de bevolking betrekken en informeert en communiceert dan ook regelmatig met inwoners en gebruikers van de Stationsbuurt Noord.

"Inwoners betrekken bij het beleid"



- Projecten bieden de mogelijkheid om met de bewoners te spreken rond heel concrete ingrepen in de woonomgeving. Zo geeft de Stad de bewoners inspraak bij de herinrichting van een speelplein, een buurtpark, ... Voorbeelden uit het verleden zijn: de inrichting van het buurtpark in de L. De Heerestraat, de keuze van nieuwe speeltuigen voor het Rijsenbergparkje.

- Wanneer de Stad projecten in de wijk uitvoert die door hun omvang of aard een belangrijke impact hebben op de leefomgeving van de bewoners wordt er een klankbordgroep opgericht. In het kader van het Project Gent Sint-Pieters werd een klankbordgroep gevormd, die sinds juni 2006 op regelmatige basis bijeenkomt.

In een klankbordgroep bespreken vertegenwoordigingen van buurtbewoners en andere belanghebbenden het project met de Stad en andere partners. Een klankbordgroep geeft een forum voor overleg en kan adviezen formuleren, zonder echter het project te sturen.

- De projectpartners van het Project Gent Sint-Pieters vinden het belangrijk om geïnteresseerden goed op de hoogte te brengen van het project. Daarom werd speciaal voor deze ontwikkeling een 'Infopunt' voorzien. Het Infopunt vindt u in het districtsgebouw van de NMBS-groep, aan het Koningin Maria Hendrikaplein 2, 9000 Gent (09 241 24 11). U kunt langskomen op dinsdag van 14u tot 16u, op donderdag van 10u tot 12u en na afspraak. Een website brengt een voortdurende stand van zaken: www.projectgentsintpieters.be.

- De Stad communiceert met bewoners naar aanleiding van de heraanleg van wegen. Bewoners kunnen hun opmerkingen geven en worden geïnformeerd over de werken (zie ook bij 'Openbaar Domein').

- De Gebiedsgerichte Werking geeft de buurt informatie over het totaalbeeld van de projecten, acties en plannen van de stad. Hiervoor organiseert de Stad tentoonstellingen, debatten... (meer info: zie vooraan) en werkt de Gebiedsgerichte Werking sinds



De klankbordgroep voor het Project Gent Sint-Pieters tijdens een wandeling op de site

"Inwoners betrekken bij het beleid"



2005 aan een programma voor de Stationsbuurt Noord. Dit programma houdt rekening met de opmerkingen van bewoners en de belangen van de verschillende betrokken partijen. Tevens biedt het programma een kader voor een permanente dialoog tussen inwoners en de Stad.

Jaarlijks wordt dit programma geactualiseerd: men gaat na wat werd gerealiseerd en wat voor het komende jaar op stapel staat. Dit is ook een gelegenheid om bij te sturen indien nodig.

- De Stad wil met het wijkbudget inwoners zelf initiatieven laten nemen om acties te organiseren. Die acties moeten de leefbaarheid, het samenleven, de inspraak en de communicatie in de wijk of deelgemeente verbeteren. Het college van burgemeester en schepenen verleent jaarlijks een budget per wijk of deelgemeente. Van dat budget kan een bewonersgroep minimum 500 euro en maximum 2500 euro steun aanvragen per initiatief per wijk. De actie moet een meerwaarde hebben voor de wijk of deelgemeente. Acties mogen niet privé-, partijpolitiek- of commercieel gebonden zijn. De Gebiedsgerichte Werking draagt een jury voor. De jury bestaat evenredig uit verenigingen uit de wijk, bewoners en ambtenaren van het stadsbestuur en bevat minstens drie leden. Voor alle inlichtingen en het reglement kan u terecht bij de Gebiedsgerichte Werking van de Stad. Die dienst staat in voor het secretariaat, de administratieve en financiële opvolging van het wijkbudget.



Op 28 april 2006 was er een wijkdebat met het college van burgemeester en schepenen en de inwoners van de stationsbuurten



DE WIJK AAN ZET

9.

MEER INFO

En verder

Wilt u ook op de hoogte blijven van inspraakinitiatieven op de wijk of meedenken over ontwikkelingen op de wijk? Speel uw gegevens door aan Gebiedsgerichte Werking zodat wij u steeds persoonlijk op de hoogte kunnen houden.

Beschikbare brochures van het Programma Stadsvernieuwing en Gebiedsgerichte Werking:

- 'De wijk aan zet'
- 'Samen werken aan de Stationsbuurt Noord' (dergelijke brochure is beschikbaar voor alle wijken en deelgemeenten van Gent)
- 'Maak mee je wijk of deelgemeente! want...toeterweltoe! Naar programma's voor de gemeenten Zwijnaarde, Sint-Denijs-Westrem en de wijken Nieuw Gent, UZ-Groothandelsmarkt, Stationsbuurt Noord en Stationsbuurt Zuid' (dergelijke brochure is beschikbaar voor alle wijken en deelgemeenten van Gent).
- Voor alle wijken en deelgemeenten van Gent is een programma beschikbaar.

Beschikbare brochures van Dienst Voorlichting:

- 'Duik in de stad'
- 'Stadsmagazine'

Beschikbare brochure van de Ombudsvrouw:

- 'Ombudsvrouw Stad Gent'

Voor meer informatie over de concrete realisaties of het opvragen van de brochures, kan u terecht bij **Gentinfo** – T **09 210 10 10** (maandag tem zaterdag van 8 – 19u) of op www.gent.be/gentinfo

Relevante websites:

Voor meer informatie over de Gebiedsgerichte Werking: zie www.gent.be/stationsbuurt-noord

Voor verdere informatie betreffende het **Project Gent Sint-Pieters:** www.projectgentsintpieters.be

"Meer info?!?"



"Slotwoord"



Dit programma schetst in grote lijnen wat er tijdens de komende jaren zal gebeuren in de Stationsbuurt Noord. Verschillende verenigingen, organisaties, inwoners en stadsdiensten werkten hieraan mee.

Dit is geen eindpunt. Het programma is voortdurend in beweging. Projecten en acties worden uitgevoerd; werkpunten worden concreter; nieuwe problemen en kansen dienen zich aan. Daarom is het belangrijk dat de Stad en de inwoners van de Stationsbuurt Noord in contact blijven. De Stad mikt daarbij op het betrekken van meer inwoners.

Het college van burgemeester en schepenen komt zeker terug naar de Stationsbuurt Noord om de stand van zaken te bespreken en waar nodig het programma bij te sturen.

De Gebiedsgerichte Werking staat in voor de opvolging van het programma en de contacten met de buurt. U hoort nog van ons!



**"Samen werken
aan Stationsbuurt
Noord!"**



U wil meedenken over
de Stationsbuurt Noord?
Contacteer ons en geef
uw gegevens door.

Gebiedsgerichte Werking Gent-Zuid
Onderstraat 20, 9000 Gent

Katelijne Van den Brande •
katelijne.vandenbrande@gent.be
T 09 266 82 43

Ann Manhaeve •
ann.manhaeve@gent.be
T 09 266 82 55

www.gent.be/stationsbuurt-noord



Voornaam _____

Naam _____

Adres _____

Telefoon/GSM _____

E-mail _____

Opmerkingen _____

"Invulstrook"

