

## Verlag:

# Gesprek met Urban Sporters over de nieuwe ontwikkeling langs de Koningin Fabiolalaan

23 oktober 2024

## Aanwezig:

- 6 Urban Sporters
- Victor en Matties Vandekeere (Habbekrats)
- Giacomo Bonato en Mathijs Knevels (Tractebel)
- Wannes De Vleeschauwer (sogent)
- Thibalt Bonte, Emma Bekaert en Ann Manhaeve (Stad Gent; verslag)

## 1. Inleiding

Tijdens dit gesprek willen we het voorstel voor het ontwerp van de openbare ruimte op zone B en het Rijsenbergpark bespreken met enkele Urban Sporters. Het Rijsenbergpark en de zone B langs de Koningin Fabiolalaan maken deel uit van het grotere Project Gent Sint-Pieters.

Het volledige projectgebied voor het Project Gent Sint-Pieters is opgedeeld in drie deelzones (zones A, B en C). Voor de ontwikkeling van de deelzone A en deelzone C zijn er afzonderlijke trajecten lopende.



Naast de realisatie van het openbaar domein omvat het project voor de zone B de realisatie van meerdere gebouwen:

- Een stadsgebouw met kleuter- en lagere school, kinderdagverblijf, kinderopvang, (buurt)sporthal en jeugdlokalen. Dit stadsgebouw zal ter hoogte van de Verpleegsterstraat worden gebouwd met subsidies van de Vlaamse overheid. Volgens de huidige planning zal dit gebouw als eerste worden gerealiseerd.
- De bouw van (sociale) woningen tussen de Boentweg (aan de Diamant) en het stadsgebouw. Thuispunt Gent zal instaan voor de realisatie van die sociale woningen.

Doorheen de 3 zones, langs de sporen, zullen ook een 'all wheelerspad' van 4m breed en een geluidsmuur worden gerealiseerd. Dat 'all wheelerspad' zal het station verbinden met de Blaarmeersen via een nieuwe fiets- en wandelbrug over de Leie. Dat pad maakt deel uit van de fietssnelweg F400 waardoor dit allicht een druk fietspad zal worden.

Het 'all wheelerspad' zal langs de geluidswand, tegen de sporen, lopen en passeert langs verschillende pleinen en parken. Vertrekkend van het station loopt het 'all wheelerspad' door de zogenaamde zone A. Deze zone is al deels ontwikkeld. Na het Toegangsplein ter hoogte van de Diamant zal het pad omhoog lopen tot het ter hoogte van de nieuwe gebouwen op het talud komt te liggen. Daar passeert het pad langs die nieuwe gebouwen, de wijktuin, het parkplein, het stadsgebouw, het Rijsenbergpark/de Parkweide en Rinkkaai.



Momenteel trekken urban sporters van het station Gent-Sint-Pieters naar de Blaarmeersen. In de toekomst zullen urban sporters niet alleen langs de K. Fabiolalaan, maar ook langs dat pad naar de Blaarmeersen kunnen gaan.

De timing voor de realisatie van het openbaar domein hangt onder meer af van eventuele procedures tegen de plannen. Momenteel werken we aan een inrichtingsstudie. Als alles volgens wens verloopt, zal die studie afgewerkt worden in 2025. Daarna zal sogent de nodige vergunningen aanvragen en wordt het park verder ontworpen. We hopen met de werken te kunnen starten in 2026-2027.

Het studieteam dat het inrichtingsplan opmaakt en collega's van Groep Gent spraken met enkele urban sporters over dit project. Dit gesprek vond plaats op de zone B. Hieronder vind je de input die urban sporters gaven tijdens dit gesprek en achteraf via mail.

## 2. Input van urban sporters

### 2.1. Beskatebare landschapselementen

- Vraag om objecten langsheen het 'all wheelerspad' te voorzien die beskatebaar zijn: geen interferentie met 4 m netto breedte van het 'all-wheelerspad' + 1.5 m veiligheidsmarge rondom deze objecten.

- Betonnen constructies brokkelen af als erop wordt gescatet. Arduin of graniet kan daar beter tegen en is best beskatebaar. Betonnen constructies kunnen worden beschermd tegen afbrokkelen door er metalen hoekprofielen op te bevestigen.
- Betonnen zitranden zijn interessant om op te skaten. Op dergelijke zitranden zouden afwisselend arduinen/granieten stroken en stroken van ander materiaal kunnen worden aangebracht. Op die arduinen/granieten stroken kan worden gescatet. De stroken met ander materiaal zijn dan eerder bedoeld om op te zitten.
- Trappen aan het Parkplein zijn interessant als ze voldoende breed en niet te hoog zijn.
- Ook de tribune op het Parkplein en het amfitheater in het Rijsenbergpark kunnen interessant zijn voor urban sporters.
- Suggestie om beskatebare kunstige elementen te voorzien zoals in Barcelona. Op die elementen zou bijvoorbeeld ook een graffiti-kunstwerk kunnen worden aangebracht.
- Voorbeelden: Bordeaux, Barcelona

## 2.2. Vermijden van overlast

- Skaten kan voor lawaaioverlast zorgen. Daarom is het interessant om voor elke plek afspraken te maken met omwonenden over een tijdsvenster waarbinnen skaten kan. Dat skatevenster zou dan best worden geafficheerd. Dit maakt niet alleen duidelijk aan omwonenden dat skaten mag maar zorgt er ook voor dat skaters weten wanneer bewoners rust willen. Dit gebeurt bijvoorbeeld in Bordeaux.
- Een aandachtspunt: reflectie van geluid van skaters door de geluidswand.
- Skaters zorgen vaak voor sociale controle. Zij vormen een groep die zich staande moet houden op straat en vanuit die positie dealen van drugs, vandalisme ... kunnen voorkomen. Projecten in het buitenland (Picknick in Barcelona, Gustav Adolfs Torg in Malmö) tonen dit aan. Ook dichterbij (op de trappen aan de ondergrondse fietsenstalling aan het station, op het Sint-Baafsplein) waarden passanten en omwonenden de sociale controle door skaters. Het lijkt daarom interessant om ook in de omgeving van het station Gent-Sint-Pieters zelf voor een beskatebare omgeving te zorgen.
- Suggestie om ongewenst gebruik te vermijden door ervoor te zorgen dat publieke ruimtes en het 'all-wheelerspad' veel gebruikt worden, op verschillende tijdstippen.

## 2.3. Specifieke skate-infrastructuur

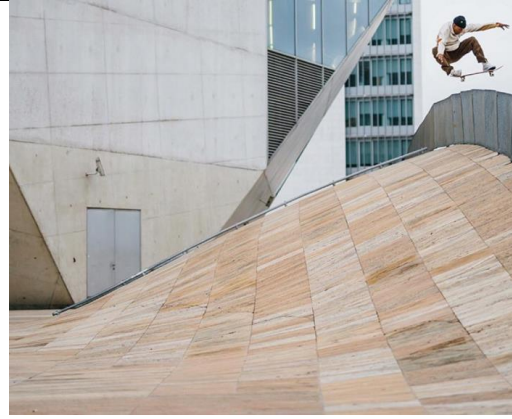
- Andere gebruikers van het pad, zoals fietsers, kunnen verrast worden door specifieke skate-infrastructuur langs het pad. In sommige gevallen kan het daarom aangewezen zijn om te signaleren dat er skate-infrastructuur te verwachten is.
- Ter hoogte van het Toegangsplein daalt het 'all wheelerspad' af van het talud naar het niveau van de K. Fabiolalaan. Daar kunnen urban sporters die naar beneden rijden een vrij hoge snelheid halen. Daarom wordt op die plek best voldoende 'uitrijruimte' voorzien.
- Dichterbij de woningen zou een pumptrack interessant zijn zoals bijvoorbeeld in de Amsterdamstraat (thv SD Works) in Antwerpen. Een pumptrack veroorzaakt geen lawaaioverlast en kan door alle leeftijden worden gebruikt.
- Suggesties: plantenbakken met metalen rand (zoals in Gentbrugge onder het viaduct), een quarter pipe tegen de geluidsmuur ter hoogte van het Rijsenbergpark. Hieronder vind je nog enkele suggesties met bijhorende beelden.



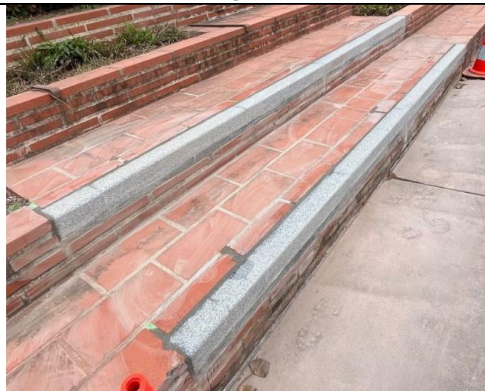
Schuine beskatebare helling:

Aandachtspunten:

- Bovenrand niet afgerond met metalen profiel om te kunnen grinden
- Vloeiende overgang tussen horizontaal en opstaan deel
- Liefst in beton maar bakstenen met kleine voegen kan ook



Helling, ook leuk voor fietsers (Porto – Casa da Musica)



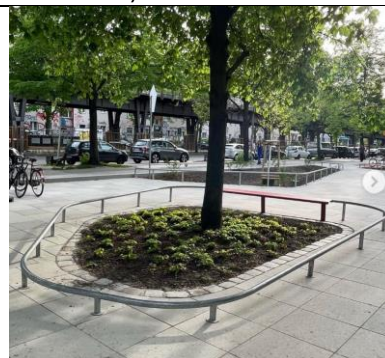
Combinatie van metselwerk en granieten boord, bijvoorbeeld op een trap (voorbeeld uit Bordeaux)






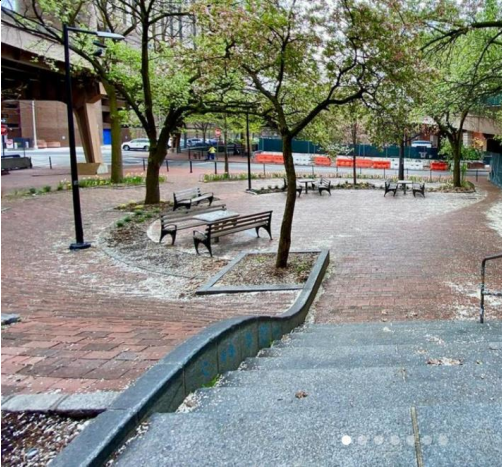
Combinatie van metselwerk en granieten boord, bijvoorbeeld op de hoek van een muurtje (voorbeeld uit Bordeaux)



Love park in Malmö met beskatebare plantenbakken



Rails rond een plantvak:

 <p>Slappy curb gebruikt om wegvliegende skateboards tegen te houden</p>	<p>Aandachtspunt: niet in aluminium want het staal van skateboards blijft hierop steken.</p>  <p>Slappy curb als boordsteen: aangepaste materiaalkeuze is belangrijk</p>
 <p>Signalisatie (belangrijk om een positieve relatie tussen urban sporters en buurtbewoners op te bouwen)</p>	 <p>Beskatebare helling in baksteen in New York City (Gotham Park); goed voorbeeld van cohabitatie tussen skaters en buurtbewoners (zie @gothamparknyc op instagram voor sfeerbeelden).</p>

## 2.4. Algemene opmerkingen

- Skaters en rolschaatsers hebben een gladde ondergrond zoals asfalt of beton nodig. Ruwe vlakken zijn niet beskatebaar: grondmassieven op sommige plaatsen ruw voorzien om skate-gebruik te sturen?
- De grootste stroom fietsers wordt tijdens ochtend- en avondspits verwacht.
- Het is belangrijk om zoveel als mogelijk conflicten tussen fietsers en skaters/rolschaatsers te vermijden. Voldoende en gevarieerde breedte geven urban sporters de ruimte om voetgangers en fietsers op het 'all-wheelerspad' te ontwijken. Het is aangewezen om 2.5 à 3 m afstand te voorzien tussen het fietspad en de ruimte waar geskatet wordt. Ook een opdeling tussen doorgaand en verblijvend/trager verkeer kan hierbij helpen.
- Op sommige plekken wordt een helling van 4% voorzien. Dat is te steil om skatend naar boven te gaan. Skaters kunnen op die punten eventueel te voet via holle weg/trapjes boven gaan, bijvoorbeeld naar de wijktuin.
- Er wordt best een evenwicht gezocht tussen enerzijds het opladen van de publieke ruimte met een programma zodat 'dominante groep' weg blijft en anderzijds het voorzien van ongeprogrammeerde ruimte die veel verschillende gebruiken op creatieve manieren toelaat.
- Een drinkwaterpunt en een openbaar toilet zou welkom zijn op het Parkplein.
- Vraag om voldoende vuilbakken te voorzien, minstens bij elke groenzone.
- Fitness toestellen op de openbare ruimte zijn interessant, bijvoorbeeld voor jongeren die onvoldoende middelen hebben om naar de fitness te gaan.
- Vraag om goed na te denken over verlichting. Enerzijds is het nodig om voldoende verlichting te voorzien. Anderzijds is het beter om op de plekken waar kan worden geskatet de verlichting te beperken (bijvoorbeeld in tijd) zodat er geen overlast ontstaat.
- Vraag om verborgen hoekjes te vermijden zodat mensen zich niet kunnen verstoppen in het groen maar steeds zichtbaar blijven.
- Vraag om zoveel als mogelijk materiaal te recupereren (bijvoorbeeld via Rotor).